

# Suonenjoki Iisvesi-Miekkavesi osayleiskaava-alueen muinaisjäännösinventointi 2017



Teemu Tiainen  
Timo Sepänmaa  
Timo Jussila



Tilaja: FCG Suunnittelu ja tekniikka Oy

## Sisältö

<b>Perustiedot</b> .....	<b>3</b>
<b>Inventointi</b> .....	<b>4</b>
Alueen kuvaus .....	4
Inventoinnin suoritus.....	5
Vanhat talot ja torpat.....	5
Tulos .....	6
Lähteet .....	7
<b>Yleiskartta</b> .....	<b>8</b>
<b>Vanhoja karttoja</b> .....	<b>10</b>
<b>Muinaisjännökset</b> .....	<b>13</b>
1 SUONENJOKI POHJOISNIEMI .....	13
2 SUONENJOKI RANTALA .....	14
8 SUONENJOKI TURVESUO E .....	16
9 SUONENJOKI MIEKKARANTA .....	16
10 SUONENJOKI KOHISEVA .....	18
11 SUONENJOKI RUMAVUORI.....	19
12 SUONENJOKI SAAROSLAMPPI .....	20
13 SUONENJOKI LAMMINKALLIO .....	21
14 SUONENJOKI IISAKKILA.....	22
15 SUONENJOKI KUNNANNIEMI.....	23
16 SUONENJOKI AUTIORANTA 1.....	24
17 SUONENJOKI KARJALA 1.....	26
18 SUONENJOKI KARJALA 2.....	27
19 SUONENJOKI TURVESUO .....	28
20 SUONENJOKI ETELÄNIEMI .....	29
21 SUONENJOKI POHJOISNIEMI 2 .....	30
22 SUONENJOKI LEVÄLAHTI .....	31
23 SUONENJOKI HAAVANPURO.....	32
24 SUONENJOKI SELÄNRANTA.....	33
25 SUONENJOKI RANTALA 2 .....	34
<b>Muu kulttuuriperintökohde</b> .....	<b>35</b>
26 SUONENJOKI MUSTASAARI .....	35
<b>Mahdolliset muinaisjännökset</b> .....	<b>37</b>
27 SUONENJOKI HAUDANLAHTI 1 .....	37
28 SUONENJOKI HAUDANLAHTI 2 .....	38
29 SUONENJOKI AUTIORANTA 2.....	38
<b>Muu kohde</b> .....	<b>39</b>
30 SUONENJOKI KOKINSALMI W .....	39
<b>Löytöpaikat</b> .....	<b>40</b>
3 SUONENJOKI LOUHUNNIEMI.....	40
4 SUONENJOKI UUDIS-KORHOLA.....	41
5 SUONENJOKI LIKOSAARI.....	42
6 SUONENJOKI SARVINIEMI.....	43
7 SUONENJOKI KALLIORANTA .....	43

## Perustiedot

**Alue:** Suonenjoki, Iisvesi-Miekkavesi osayleiskaavan alue, Suonenjoen keskustan luoteispuolella.

**Tarkoitus:** Selvittää sijaitseeko alueella kiinteitä muinaisjäänköksiä tai muita suojeltavaksi arvioitavia kulttuurihistoriallisia jäänköksiä.

**Työaika:** Maastotyö elokuussa 2017.

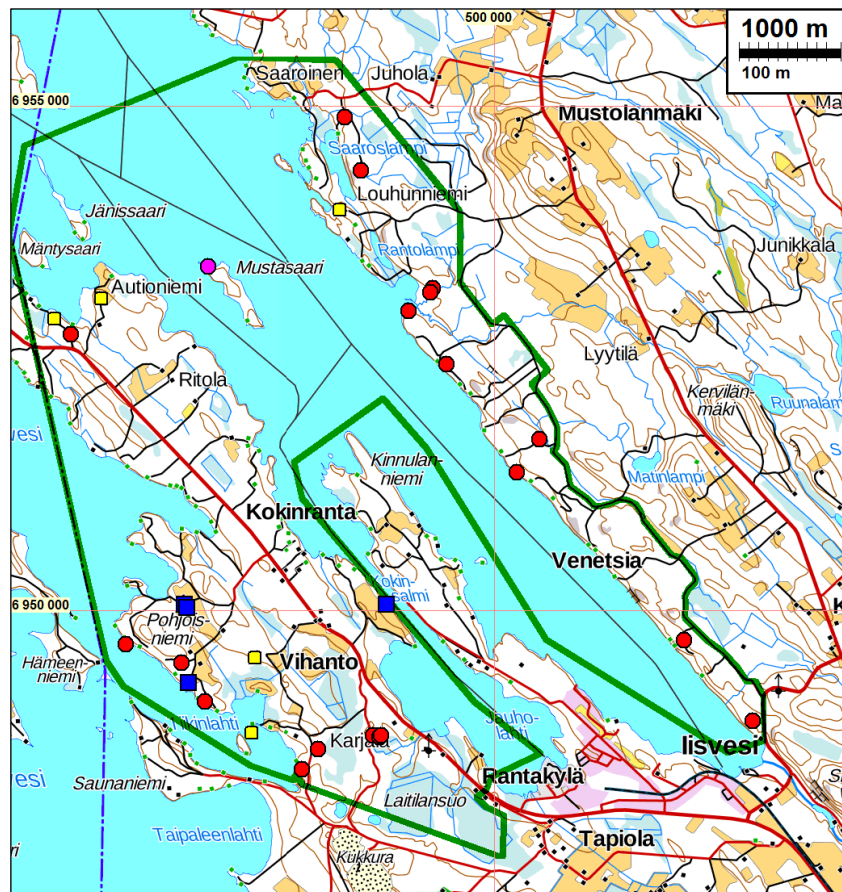
**Kustantaja:** FCG Suunnittelu ja Tekniikka Oy

**Tekijät:** Mikrolitti Oy, Teemu Tiainen ja Timo Sepänmaa, valmistelu ja raportin koostaminen Timo Jussila.

**Aiemmat tutkimukset:** Jussila Timo inventointi 2002, Pohjakallio Lauri inventointi 1978

**Tulokset** Alueelta tunnettiin ennestään kaksi muinaisjäänköstä (kivikautisia asuinpaikkoja), sekä viisi kiviesineen löytöpaikkaa. Inventoinnissa löytyi kaksi kivikautista asuinpaikkaa, seitsemän tervahautaa, viisi hiilihautaa, kolme naurishautakohdetta ja yksi tunnistamaton kuoppakohde. Nämä katsottiin muinaisjäänköiksi. Lisäksi löytyi yksi muu kulttuuriperintökohde (rajamerkki). Suojelukohteita on alueella nyt 21. Näiden lisäksi todettiin kolme mahdollista muinaisjäänköstä ja yksi muu kohde, kaikki vanhoja 1700-l lopun talotontteja.

**Selityksiä:** Koordinaatit ja kartat ovat ETRS-TM35FIN koordinaatistossa. Kartat ovat Maanmittauslaitoksen maastotietokannasta alkukesästä 2017, ellei toisin mainittu. Muinaisjäänkörekisteri on tarkastettu 8/2017. Valokuvia ei ole talletettu mihinkään viralliseen arkistoon, eikä niillä ole mitään kokoelmatunnusta. Valokuvat ovat digitaalisia ja ne ovat tallessa Mikrolitti Oy:n serverillä.



Tutkimusalueen raja vihreällä. Muinaisjäänkökset punainen pallo, muu kulttuuriperintökohde sinipunainen pallo, mahdolliset muinaisjäänkökset ja muu kohde sininen neliö, löytöpaikat keltainen neliö.

## **Inventointi**

Suonenjoen kaupunki on laatimassa osayleiskaavaa lisveden-Miekkaveden alueelle. Kaava-konsultti FCG suunnittelu ja tekniikka Oy tilasi kaavan suunnittelualueen muinaisjäännösinventoinnin Mikroliitti Oy:ltä. Inventoinnin maastotyön tekivät Teemu Tiainen ja Timo Sepänmaa 16. - 19.8.2017, työn kannalta hyvissä olosuhteissa. Valmistelutyön teki ja raportin koosti Timo Jussila.

Alueella on tehty yleisinventointi v. 1978 sekä tarkempi, Suonenjoen lisveden itärannan käsittänyt inventointi v. 2001, jolloin lisveden itäranta käytiin läpi varsin tarkasti. Historiallista aikaa ei tuolloin noteerattu. Alueelta tunnettiin ennestään kaksi kivikautista asuinpaikkaa ja viisi kiviesineen löytöpaikkaa, jotka kaikki on tarkastettu aiemmissa inventoinneissa. Lisveden länsirantaa ja Miekkaveden itärantaa ei aiemmin ole systemaattisesti inventoitu. Heti tämän kaava-alueen eteläpuolella oleva Lintharjun-Saunaniemen alue inventoitiin v. 2010 (Jussila ja Sepänmaa).

## **Alueen kuvaus**

Alueen maaperä on pääosin hiekkamoreenia. Monin paikoin on lajittunutta hiekkamaata alemmilla korkeustasoilla – muinaisrannoille lajittunutta. Alueen eteläosassa on harju, joka kulkee Miekkaveden tiikinlahdelta pohjoiseen, Kokinrannan itäpuolelle lisveden rantaan. Lisvesi on nyt 97,9 m korkeustasolla ja Miekkavesi 97,6 m tasolla. Lisveden länsirannalla tutkimusalue ulottuu 130 m korkeudelle, pääosin kuitenkin alle 115 m korkeustasolle. Lisveden länsipuolella, lisveden ja Miekkaveden välisellä kannaksella korkein huippu on 120 m tasolla ja maasto pääosin alle 100 m tasoilla.

Muinainen Itämeri on ulottunut alueelle sen Ancyclusjärvivaiheessa. Noin 8400 eKr., jolloin Savossa on jo ollut hyvin harvaa asutusta, vesi on alueen luoteispäässä ollut n. 109 m tasolla ja kaakkoispäässä n. 105 m tasolla. Vesi on tuolloin laskenut melko nopeasti ja nykyisen vedentason alapuolelle se laski koko alueella n. 7700 eKr. mennessä. Sitten veden taso alkoi noustamaan ja Muinais-Päijänteen tulva on ulottunut alueelle. Päijänteen korkein ranta 5000 eKr on alueen luoteispäässä n. 100-101 m korkeustasolla ja kaakkoispäässä n. 99 m korkeustasolla. Sen jälkeen vedentaso laski nopeasti ja noin 4000 eKr vedentaso laski jo hieman nykyisen vedentason alapuolelle, minkä jälkeen vedentaso on ollut hitaasti nouseva. Rantasinnaisia, esihistoriallisia asuinpaikkoja on siis löydettävissä nykyiseltä rannalta alkaen n. 106-110 m korkeustasoille. Aikaväliltä 8400- 7800 eKr. n. 110- 100 m tasoilta ja 5000 eKr. jälkeiseltä ajalta n. 100 m korkeustason alapuolelta. Huomattava osa kivikauden lopusta on kuitenkin alueen kaakkoispäässä nykyisen veden alapuolella.

Alue (Miekkaveden puoli) on ollut ”ikiaikaisen” vesikulkureitin varrella, vanhalla Savon ja Hämeen rajamailla. Alueen itäpuolelta, Hämeenniemestä tunnetaan rautakautisia löytöjä. Alueen rannoilla on todennäköisesti sijainnut keskiaikaisia ja 1500-luvun eräsijoja.

Historiallisella ajalla vanhin maanviljelyasutus on sijainnut pääosin alueen ulkopuolella, etäämpänä rannasta, mäillä, kuten Mustolanmäellä ja Halolanmäellä alueen itäpuolella, sekä Kinnulanniemessä, joka ei kuulunut tutkimusalueeseen. Lisveden pohjoisosassa, Rieponlahdella vanha asutus on ollut lähellä rantaa – tutkimusalue ei sinne ulottunut. Tutkimusalueella ei lisveden itärannoilla ole ollut asutusta ennen nykyaikaa - eikä nykyäänkään juuri muuta kuin kesämökkejä. Alueen lounaisosassa, lisveden ja Miekkaveden välisellä alueella on 1700-luvun lopulla sijainnut viisi torppaa. Alue on kulunut Lietteenmäen kylään ja siellä ”Mustolanmäki Skifteslag / Samfälligtshet” ja pieneltä osin Kuttala Samfällighet (ei taloja) ja myös Suontientaipaleen kylää (ei taloja).

Tutkimusalueen eteläpuolella on 1. ms aikaisia varustuksia, mutta tutkimusalueella niitä ei ole.

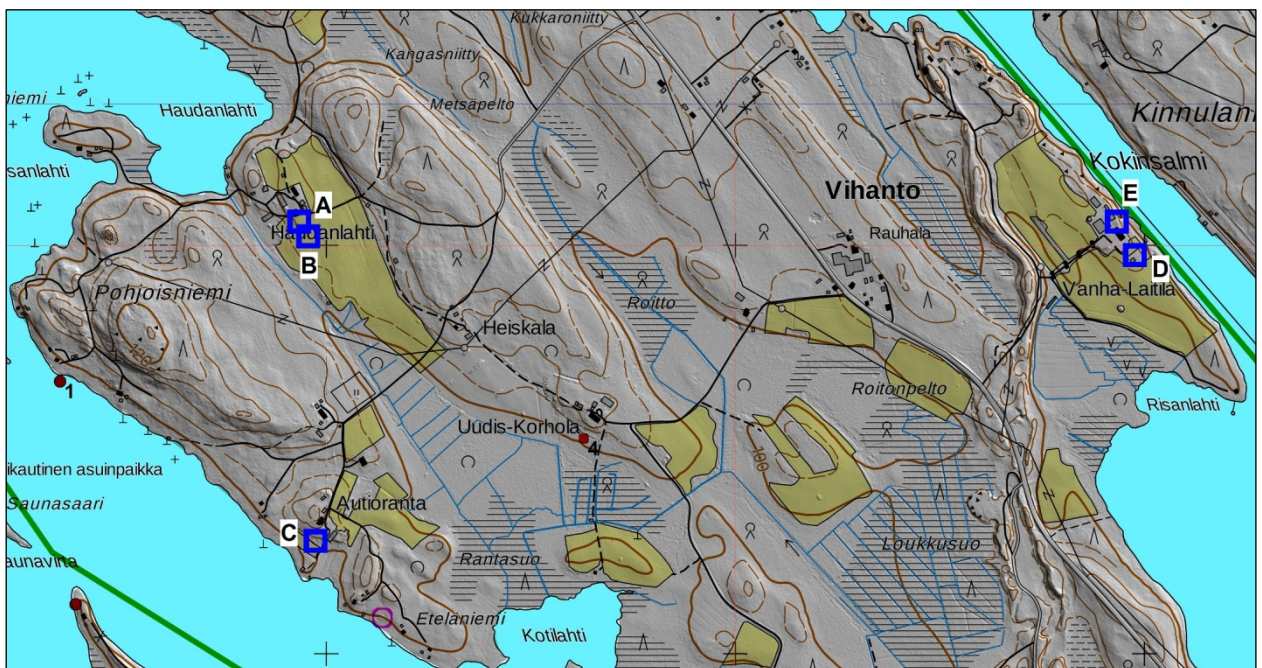
## Inventoinnin suoritus

Valmisteluvaiheessa käytiin läpi aluetta kuvaavat isojakokartat, jotka kuvattiin Kansallisarkistossa. Lisäksi tarkasteltiin vanhoja 1700-1800 –lukujen yleiskarttoja ja myös vanhoja peruskarttoja, joiden avulla voitiin tehdä päätelmiä mm. kylä- ja talotonttien maankäytön historiasta ja siten myös arvioida muinaisjäännöksen säilyneisyyttä ja maastossa havaittujen ilmiöiden ajoitusta.

Maanmittauslaitoksen laserkeilausaineistosta tehtiin aluetta kuvaava maastomalli (viistovalovarjoste), josta paikannettiin arkeologisesti mahdollisesti kiinnostavia maarakenteita ja myös maastoja, kuten muinaisrantatörmä. Nämä paikat tarkastettiin maastossa. kaikki löydettyt tervahaudat erottuivat laserkeilausaineistosta. Muut muinaisjäännökset eivät laserkeilausaineistossa erottuneet, joten ne havaittiin puhtaasti arkeologisin menetelmin: maastoa paikanpäällä havainnoimalla ja sopivin paikoin koekuoppia tekemällä. Inventoinnissa tarkastettiin tunnetut kohteet ja laserkeilausaineistosta havaitut tervahaudat, sekä isojakokarttojen talojenpaikat. Muutoin maastoa tutkittiin karttatarkastelun ja maastohavaintojen perusteella tarkemmin tarkastettavat maastot valiten. Pyrittiin etsimään esihistoriallisille asuinpaikoille sopivia maastoja muinaisrantojen tuntumasta. Alueen eteläosassa sijaitseva harju liepeineen tarkastettiin kattavasti. Saarista tarkastettiin Mäntysaari, Jänissaari ja Mustasaari.

## Vanhat talot ja torpat

1700-luvun lopun isojakokartoille on merkitty viisi torppaa, jotka sijoittuvat Vihannon ja Kokinrannan alueelle.



Lietteenmäen torpat A-E v. 1779 kartalta (sininen neliö). Selityksistä ei löydy selkeitä nimiä niille. Kaikki "Mustolanmäki första Skifteslag af Lietteenmäki by"

- A: talo tai torppa (talo G, Christer Korhoins hemman, nro 21), raportin kohde 27
- B: sama kuin yllä, toinen tontti. Raportin kohde 28
- C: torppa (kartalla talo A:n torppa, Skatte hemmans nro 8, ei nimeä), raportin kohde 29
- D: mahdollinen torppa, epäselvä merkintä.
- E: talo tai torppa edellisen pohjoispuolella. (E, nro 19), raportin kohde 30



Ote isojakokartasta v. 1779, talojen paikat osoitettu sinipunaisin suorakaitein.



Vanhimmat talot v. 1847 pitäjänkartalla (osoitettu päälle piirretyillä sinipunaisilla suorakaiteilla). Pieniä muutoksia talojen A-C sijoittumisessa vaikuttaisi olevan. Autiorannassa ei erotu torpanpaikkaa – olisiko jo "autioitunut"?

## Tulos

Ennen inventointia alueella oli kaksi muinaisjännöstä, molemmat kivikautisia asuinpaikkoja. Kaava-alueella sijaitsee nyt 20 kiinteää muinaisjännöstä ja yksi muu kulttuuriperintökohde. Muinaisjännöksiä ovat neljä kivikautista asuinpaikkaa, seitsemän tervahautaa, viisi hiilihautaa, kolme naurishautakohdetta ja yksi tunnistamaton kuoppakohde. Lisäksi yksi rajamerkki (tai viit-

takivi) luokiteltiin muuksi kulttuuriperintökohteeksi. Suojelukohteita on alueella nyt 21. Näiden lisäksi todettiin kolme mahdollista muinaisjäännöstä ja yksi muu kohde, Ne kaikki ovat vanhoja 1700-l lopun talotontteja, joista ei nyt voitu saada konkreettisia todisteita niiden paikannuksen oikeellisuudesta ja siitä onko niiden kohdilla säilynyt kiinteää muinaisjäännöstä.

19.9.2017

Teemu Tiainen  
Timo Sepänmaa  
Timo Jussila

## Lähteet

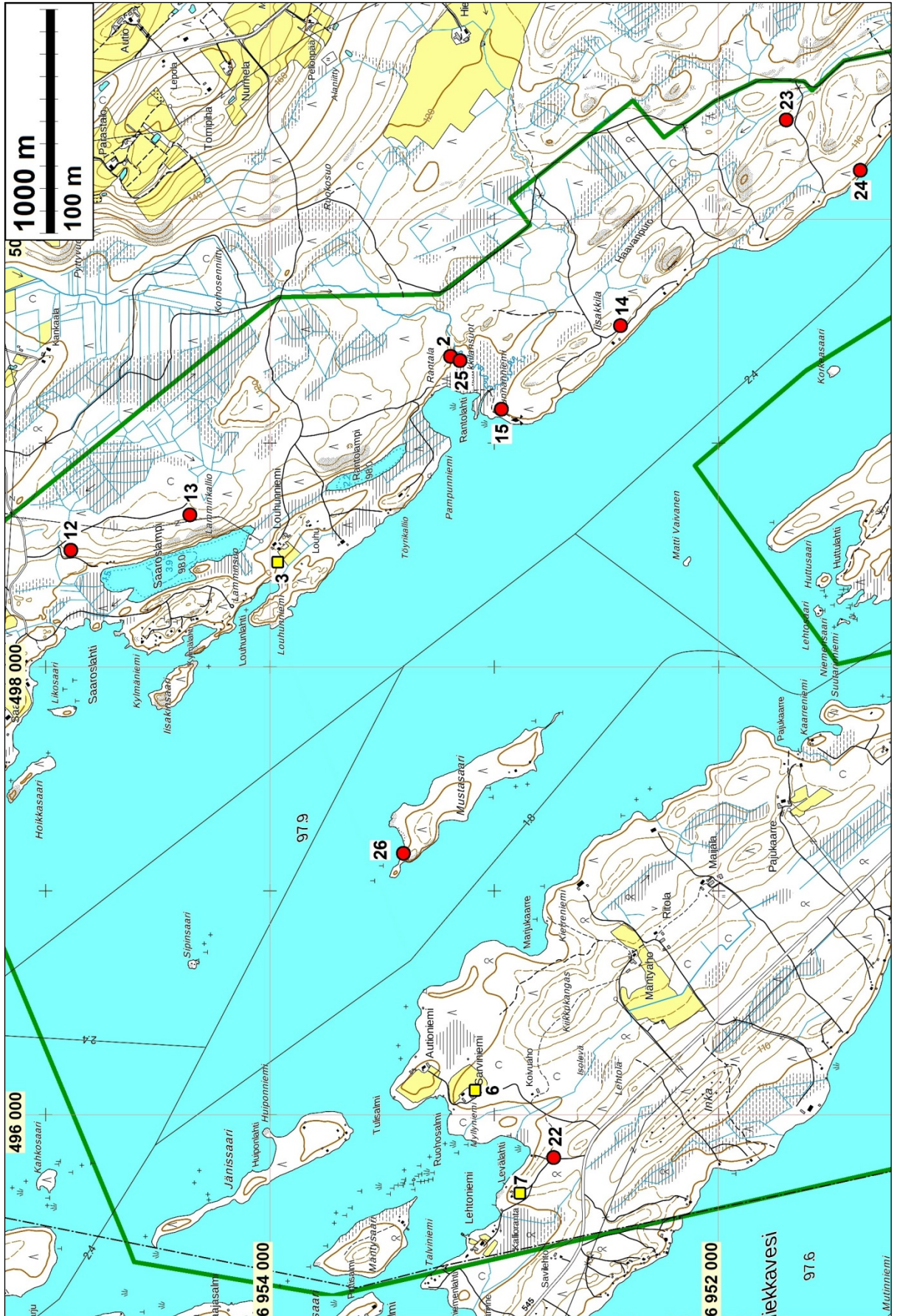
### Painetut lähteet

Peruskartta 3242 01, v. 1971, 1986. Maanmittauslaitos  
Peruskartta 3224 10, v. 1973, 1986. Maanmittauslaitos

### Painamattomat lähteet:

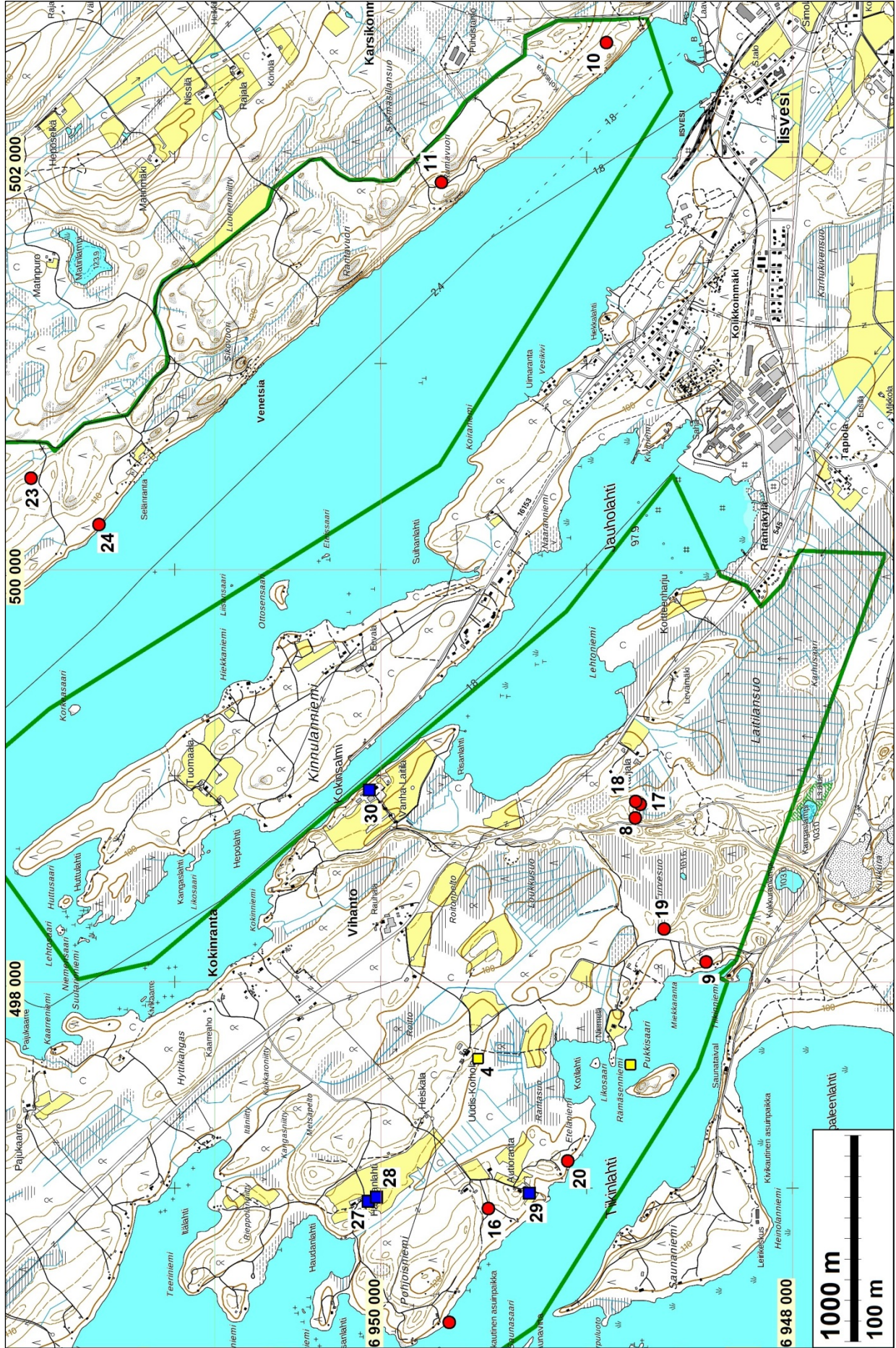
- Haellsten G 1779: No 2, Charta öfver en del af Lietenmäki och Suontietaipal Byars Ägor belägne uti Piexämäki Sockn och Kuopio Län. (Kansallisarkiston signum D11:2)
- Haellsten G, 1779: Charta öfver Halolanmäki Skifteslags Ägor uti Lietenmäki By Piexämäki sockn och Savolax och Karelens Län. (Kansallisarkiston signum D11:2).
- Haellsten G, 1779 ja Chramberg C, 1804: karta öfver Mustolanmäki Skifteslags Ägor i Lietenmäki by i Piexämäki Sockn och Kuopio Län. (Kansallisarkiston signum D11:2)
- Jussila T, 2001: Suonenjoen Suonteenselän-Paasveden ja lisveden rantaosayleiskaava-alueiden muinaisjäännösinventointi heinäkuussa 2001. Mikroliitti Oy.
- Thilen, G (1842-1846) ja Järnefelt H.J. (1852-183): Karta öfver Suonenjoki Socken i Kuopio Län. Maanmittauslaitos.
- Thilen, G (toim.) 1852-1856: Kuopion läänin kartta, ensimmäinen osa. Savon ja Hämeenmaa. Suomalaisen Kirjallisuuden Seuran Toimituksia 22:s osa.

**Yleiskartta**



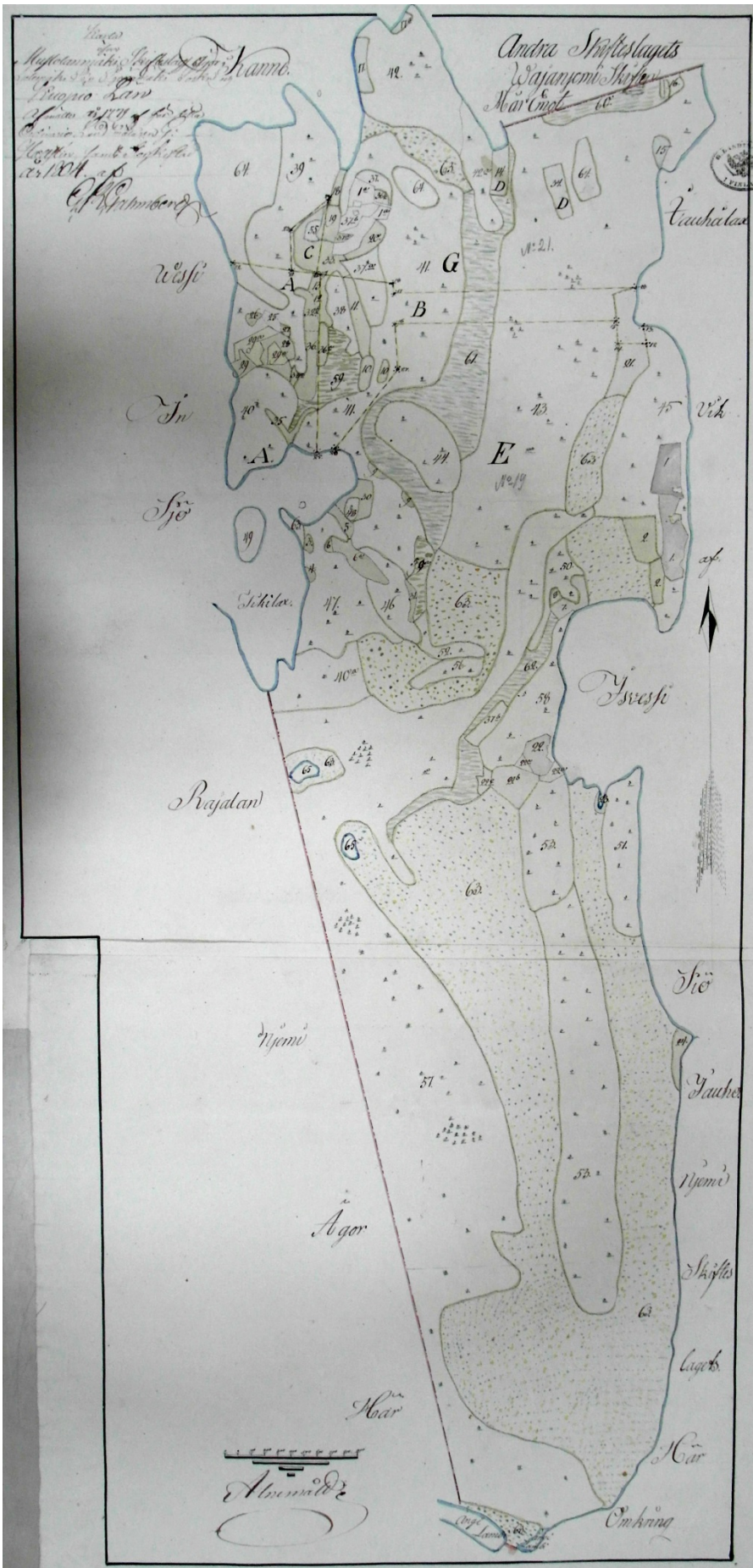
Pohjoisosa. Tutkimusalueen raja vihreällä. Raportissa kuvatut kohteet eri symbolein ja raportin kohdenumeroin.





Eteläosa

**Vanhoja karttoja**



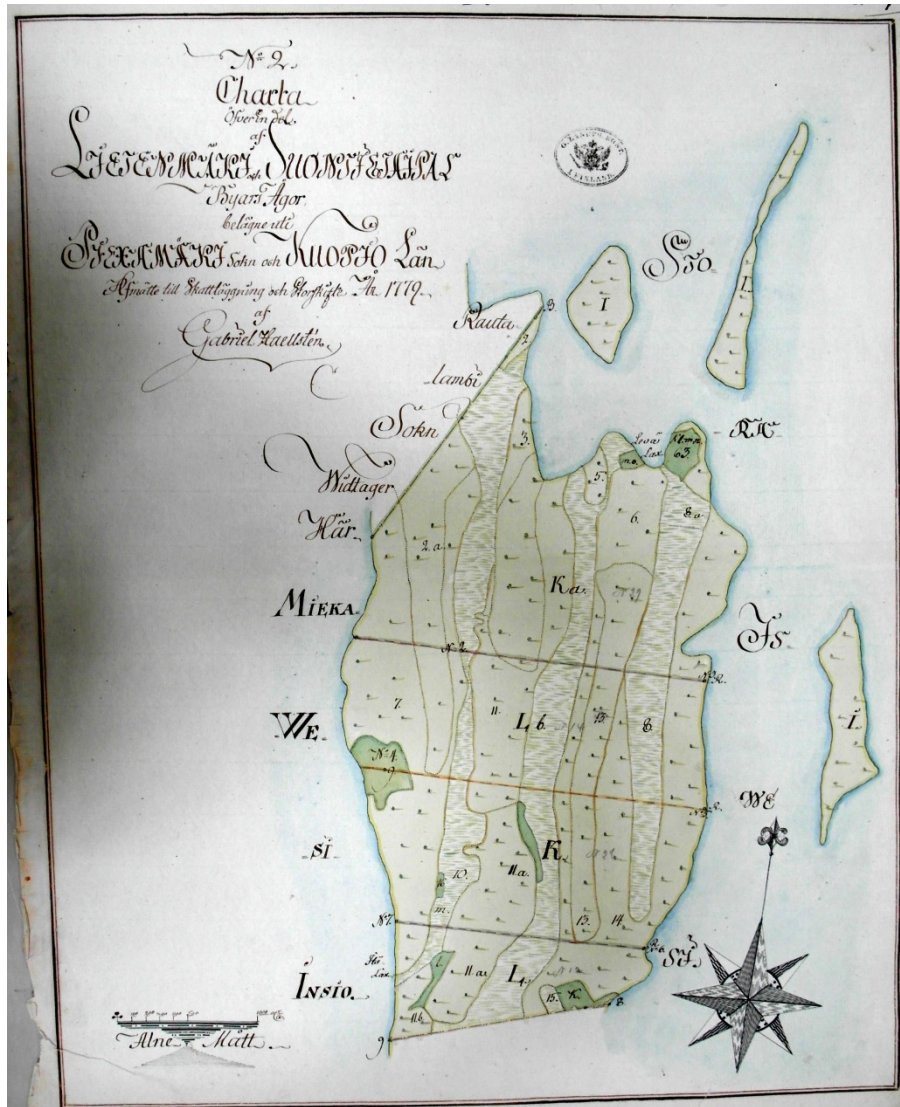
Alueen kaakkoisosaa.

Kartta v. 1779  
 ”Mustolanmäki Skiftes-  
 lags Ägor i Lietenmäki  
 by”



Kartta v. 1779, Alueen koillisosaa, Charta öfver Halolanmäki Skifteslags Ägor uti Lietenmäki By. ja alla alueen koillisosaa, "Mustolanmäki Skifte-slags Ägor i Lietenmäki by"





Alueen lounaisosan pohjoisosaa. Kartta 1779.



Ote Kuopion läänin kartasta v. 1852. Tutkimusalueen osalta talot ja asutus samanlaiset kuin 1779 isojakokartoilla.

### Muinaisjäännökset

Nämä paikat merkitään kaavassa muinaismuistolain nojalla suojeltaviksi (SM). Kohteet 1 ja 2 ovat ennestään tunnettuja, muut kohteet tässä inventoinnissa löydettyjä.

#### 1 SUONENJOKI POHJOISNIEMI

Mjtunnus: 778010002  
 Status: kiinteä muinaisjäännös (sm)  
 Ajoitus: kivikautinen  
 Laji: asuinpaikka

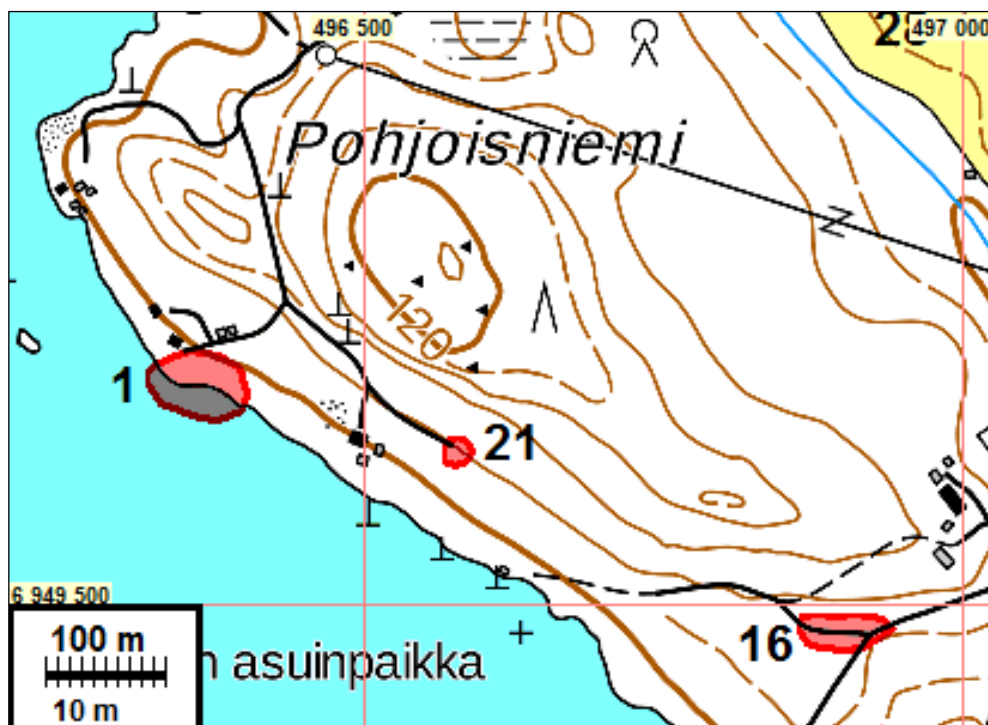
Koordin: N: 6949 685 E 496 358

Tutkijat: Meinander 1954 tarkastus, Pohjakallio L 1978 inventointi, Tiainen ja Sepänmaa 2017

Sijainti: Paikka sijaitsee Suonenjoen kirkosta 10,7 km W, Miekkaveden Tiikinlahden pohjoisrannalla, vanhassa hiekkaisessa rantapellossa, rantaan menevän tien kohdalla ja sen molemmin puolin, aivan rantaviivalta.

Huomiot: Löytöinä mm. kampakeramiikkaa. Asuinpaikka saattaa ulottua länsipuolella olevan mökin alle ja pihamaalle. Asuinpaikan laajuus on epäselvä.

Sepänmaa: Rantavedessä havaittiin kvartseja, joten ainakin osa asuinpaikasta on vesirajalla ja veden alla. Mökkitiellä ei havaittu mitään – lieneekö sama tie kuin aiemmissa inventoinneissa kuvattu? Muutoin paikasta ei saatu lisähavaintoja v. 2017. Paikan rajaus on karkea arvio ja rannan puolella myös epävarma.





Kvartsi-iskos rantavedessä – kuvan keskellä valkoinen kivi

## **2 SUONENJOKI RANTALA**

Mjtunnus: 778010007

Status: kiinteä muinaisjäänös (sm)

Ajoitus: kivikautinen

Laji: asuinpaikka

Koordin: N: 6953 195 E: 499 389 Z: 104 ±1 m

Tutkijat: Jussila T 2001 inventointi

Löydöt: KM 32619:1, 16 g, 32 kpl, kvartsi-iskoksia, 2 kvartsi kaavinta, kvartsiesine, kvartsidin, Jussila T 2001, diar. 12.7.2001.

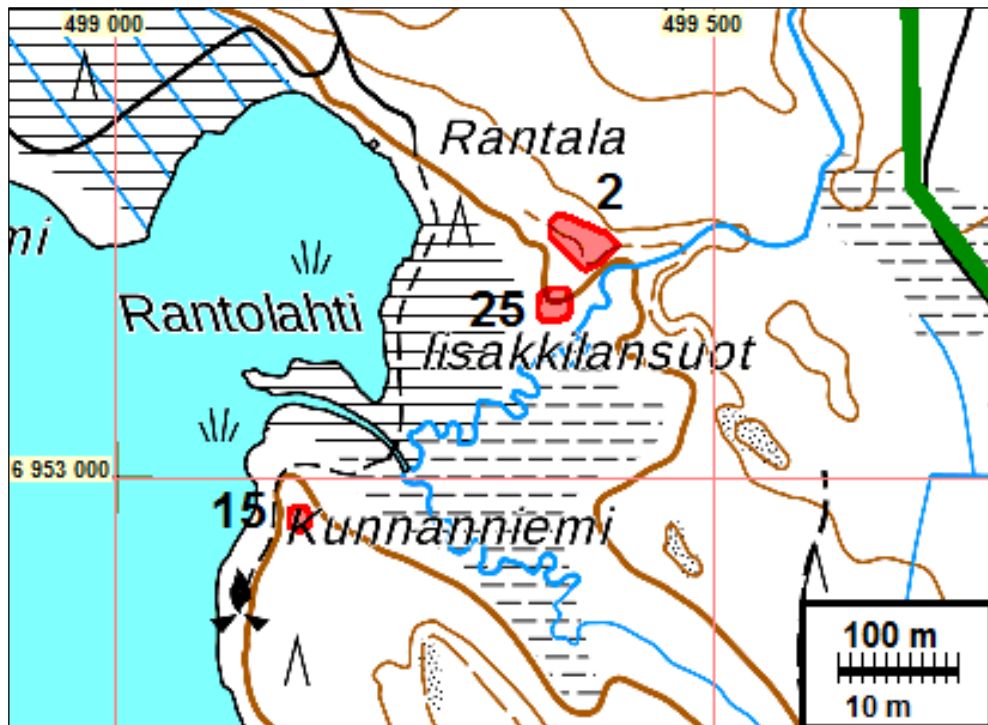
Sijainti: Paikka sijaitsee Suonenjoen kirkosta 9,7 km NW, 150 m itään lisveden Rantolahden rannasta, purouoman ja leveän ja syvän uomalaakson länsipuolella, laakson reunasta pari kymmentä metriä länteen, rinteessä olevalla tasanteella.

Huomiot: havaitsin kvartseja laikutetusta metsämaasta suppeahkolta n. parin aarin alalta. Valta osa talteen otetuista löydöistä tuli yhdestä laikusta. Asuinpaikan koordinaatit mitattiin GPS-laitteella n. +- 6 m tarkkuudella. Kartalle sijoitettuna mitattu koordinaattipiste sijoittuu aivan 105 m korkeuskäyrän tuntumaan, hieman sen alapuolelle. Maastossa arvioituna asuinpaikan korkeudeksi tulisi n. 104 m. Rannansiirtymiskronologian (tai sen hypoteesin) mukaan paikka olisi ollut veden ääressä varhaisella boreaalikaudella n. 7800 eKr. Hyvin tunnettu Muinaispäijänteen korkein ranta on alueella ulottunut 101,5 m korkeustasolle. Maaperä asuinpaikan kohdalla on hiekkainen moreeni, joka muuttuu kivisemmäksi asuinpaikasta etäännyttäessä ja hienoaineksisemmäksi alempana. Puusto asuinpaikalla on ollut mäntyä ja ympäristössä kuusta.

Sepänmaa 2017:

Paikka tarkastettiin inventoinnin yhteydessä. Nyt paikalla kasvaa noin 15 vuoden ikäistä mäntytaimikkoa. Paikoin alueella kasvaa myös tiheästi nuorta lehtipuuta. Näkyvyys alueella on huono. Uusia maastohavaintoja paikasta ei tehty, mutta seu-

raava tarkennus Jussilan (2001) tulkintaan on syytä tehdä: Asuinpaikka sijaitsee 102,5 m:n korkeustasolla, Muinais-Päijänteän rantatörmällä - ei siis 105 m:n korkeustasolla kuten Jussilan inventointikertomuksessa mainitaan. Toisin kuin Jussila arvioi, ei paikkaa ole perusteltua olettaa varhaismesoliittiseksi. Rannansiirtymiskronologian perusteella se ajoittuu Muinais-Päijänteän maksimivaiheeseen, mesoliittisen ajan ja varhaiskampakeraamisen ajan vaihteeseen, 5000 eKr. tienoille.



Rantala - kivikautinen asuinpaikka.  
Lapio muinaisjäännösrekisterin mukaisessa kohdetta osittavassa pisteessä.  
Kuvattu itään.

Rantala vuonna 2001  
(kuva T Jussila 2001)



## 8 SUONENJOKI TURVESUO E

Mjtunnus: uusi kohde  
 Status: kiinteä muinaisjäännös (sm)  
 Ajoitus: historiallinen  
 Laji: valmistus: hiilihauta

Koordinatit: N: 6948 764 E: 498 797 Z: 105 ±3 m

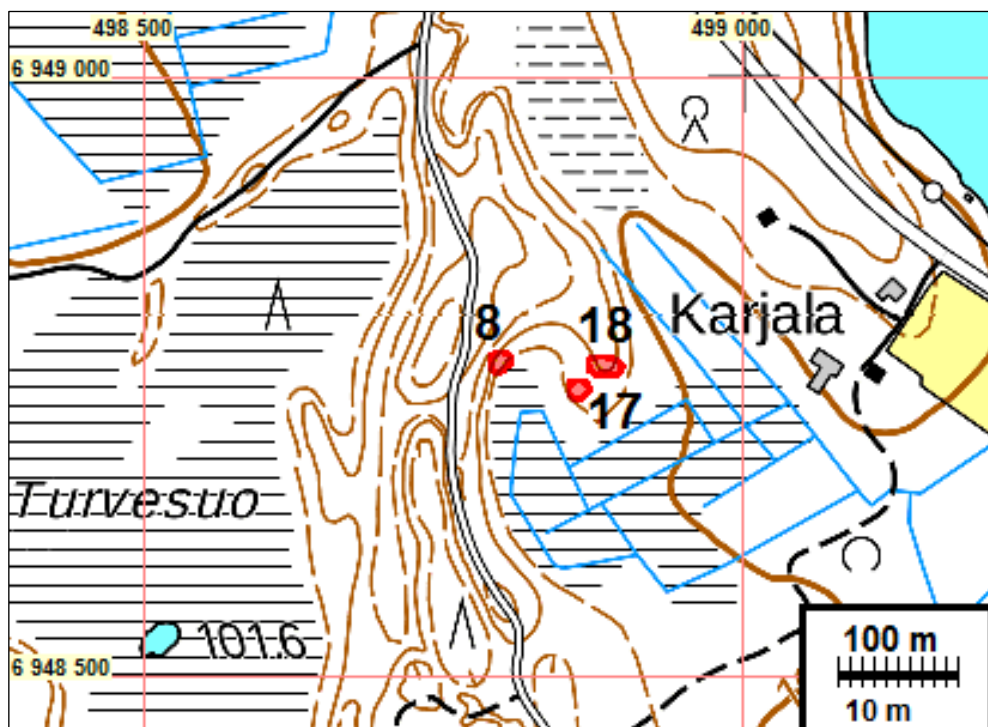
Tutkijat: Tiainen & Sepänmaa 2017 inventointi

Sijainti: Paikka sijaitsee Suonenjoen kirkosta 8,1 km länteen.

Huomiot: Tiainen 2017:

Hiilihauta sijaitsee loivasti kohti kaakkoa laskevassa rinteessä, 105 metrin korkeustason alapuolella. Hiilihaudan koko on noin 1 x 2,4 m, syvyyttä sillä on nelisenkymmentä senttiä ja se sijoittuu maastoon pitkittäin rinteeseen suuntaisesti. Maaperä kuusivaltaisessa sekametsässä on hiekka. Haudan pohjalle tehdystä koekuopasta paljastui noin 25 cm paksuinen paksun hiilen ja noen sekainen hiekkakerros.

Alle kymmenen metrin etäisyydellä hiilihaudan pohjoispuolella havaittiin kaksi pientä kuoppaa. Näihin kuoppiin tehdystä koekuopista ei havaittu hiiltä, nokea tai huuhtoumakerrosta ja ne tulkittiin pienimuotoiseksi maantotoksi jotka eivät liity läheiseen hiilihautaan.



## 9 SUONENJOKI MIEKKARANTA

Mjtunnus: uusi kohde  
 Status: kiinteä muinaisjäännös (sm)  
 Ajoitus: esihistoriallinen  
 Laji: asuinpaikka: asuinpaikka



Koordin: N: 6948 420 E: 498 098 Z: 105 ±3 m

Tutkijat: Tiainen & Sepänmaa 2017 inventointi

Sijainti: Paikka sijaitsee Suonenjoen kirkosta 8,1 km länteen.

Huomiot: Tiainen 2017:

Tiikinlahden pohjukassa, 105 metrin korkeustason päällä sijaitsee esihistoriallinen asuinpaikka. Asuinpaikkahavainnot tehtiin hyvin loivasti kohti länttä laskevalta mäntykankaalta, jossa maaperänä on kivinen hiekka. Maaperä alueella laskee jyrkemmin kohti järveä noin 101 metrin korkeustason alapuolella.

Alueelle tehtiin useita koekuoppia, joista kolmesta saatiin viitteitä asuinpaikasta. Eteläisimmät havainnot saatiin koekuopista, jotka tehtiin epämääräiseen, halkaisijaltaan noin 10 metriseen painaumaan. Koordinaattipisteeseen N 6948 414 E 498 097 tehdystä koekuopasta löytyi yksi kvartsi-iskos. Iskos löytyi noin 20 cm syvyydeltä, vaalean huuhtoumakerroksen ja punaruskean hiekkakerroksen rajalta. Pisteeseen N 6948 420 E 498 098 tehdystä koekuopasta löytyi kaksi pientä palaneen luun kappaletta. Palaneet luut löytyivät samasta syvyydestä ja samasta kerroksesta kuin kvartsi-iskos. Punaruskea hiekkakerros on mahdollinen kulttuurikerros, mutta asian varmistaminen vaatisi lisätutkimuksia.

Niin ikään kaksi pientä palaneen luun kappaletta löydettiin pisteeseen N 6948 432 E 498 101 tehdystä koekuopasta. Tämäkin koekuoppa tehtiin epämääräiseen, halkaisijaltaan hieman alle kymmenmetriseen painaumaan.

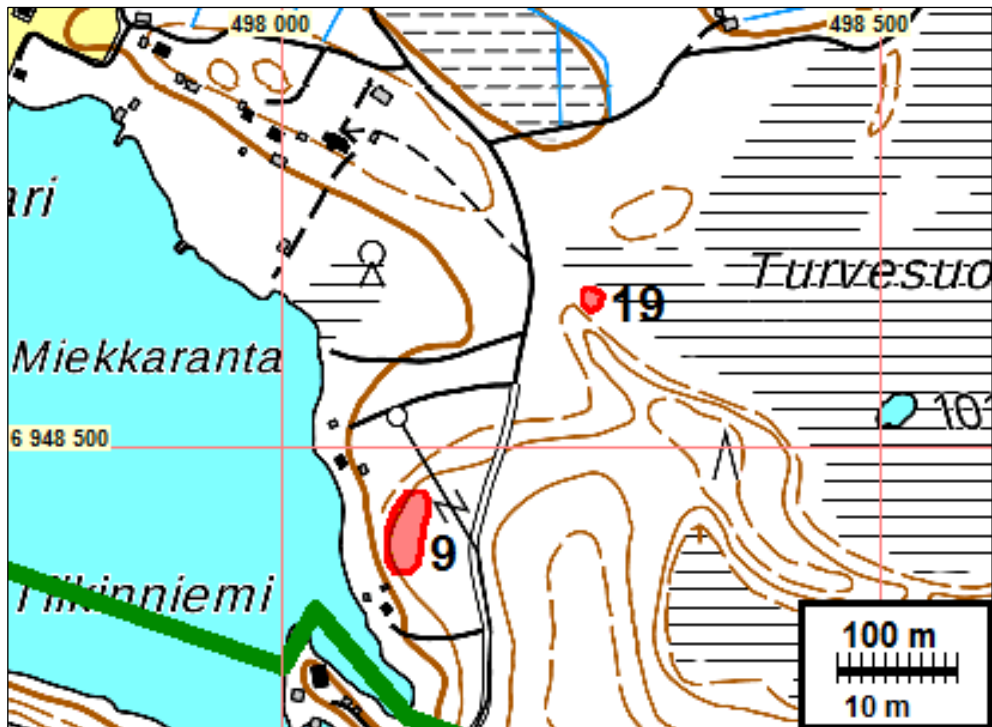
Muinaisjäännösrajaus perustuu löydöllisiin koekuoppiin, sekä niihin painaumiin, joihin nämä koekuopat tehtiin. Painaummat saattavat olla asumuspainanteita.



Miekkaranta. Lapiro pystyssä kvartsi-iskoksen löytöpaikalla. Sepänmaa tutkii koekuoppaa, josta todettiin mahdollinen kulttuurikerros. Luoteeseen.

Miekkaranta. Kivikautinen asuinpaikka sijaitsee varsin ehjältä vaikuttavalla hiekkakankaalla, joka laskee erittäin loivasti kohti järveä. Sepänmaa tutkii koekuoppaa, josta löytyi kaksi palaneen luun murua. Lounaaseen.





### 10 SUONENJOKI KOHISEVA

Mjtunnus: uusi kohde  
 Status: kiinteä muinaisjäänös (sm)  
 Ajoitus: historiallinen  
 Laji: valmistus: tervahauta

Koordin: N: 6948 904 E: 502 558 Z: 111 ±3 m

Tutkijat: Tiainen & Sepänmaa 2017 inventointi

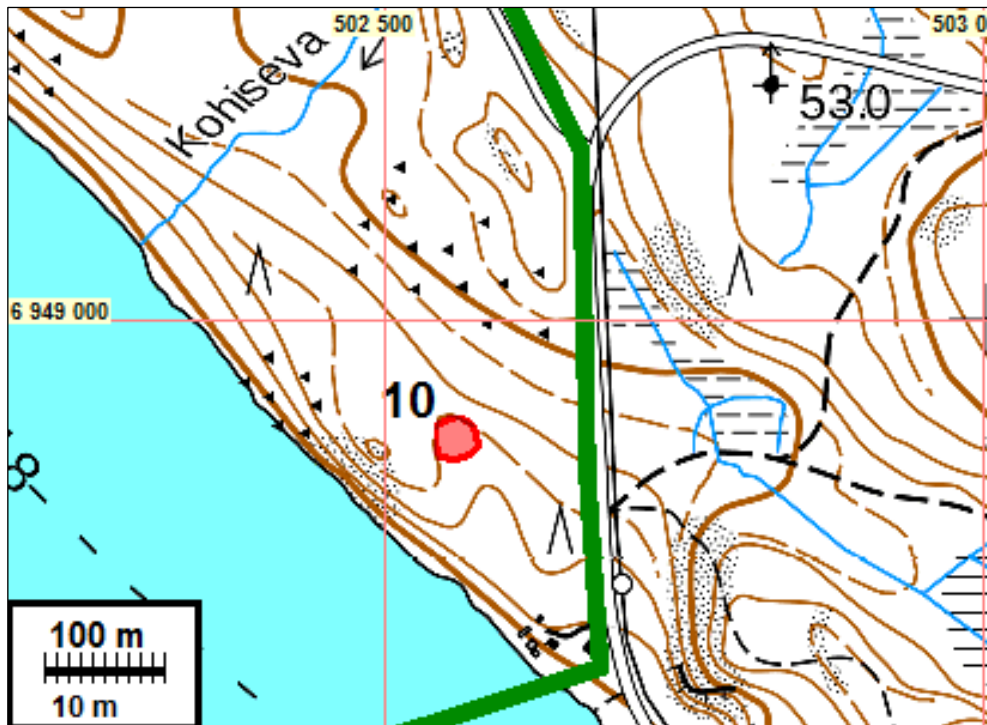
Sijainti: Paikka sijaitsee Suonenjoen kirkosta 8,1 km länteen.

Huomiot: Tiainen 2017:

Suonenjoen laskusuulta noin 420 m pohjoisluoteeseen sijaitsee tervahauta. Tervahauta sijoittuu noin 111 metrin korkeustasolle. Valleineen haudan halkaisija on noin 14 m, josta selkeän sisäosan osuus on reilu neljä metriä. Tervahaudan keskiosan syvyys on liki 1,5 m. Tervahaudan halssiura sijoittuu sen eteläreunalle, pituutta halssilla on noin 4 m.

Tervahauta Kohiseva pusi-  
 kon peittämänä. Pohjois-  
 luoteeseen.





## 11 SUONENJOKI RUMAVUORI

Mjtunnus: uusi kohde  
 Status: kiinteä muinaisjäänös (sm)  
 Ajoitus: historiallinen  
 Laji: valmistus: tervahauta

Koordin: N: 6949 705 E: 501 880 Z: 115 ±4 m

Tutkijat: Tiainen & Sepänmaa 2017 inventointi

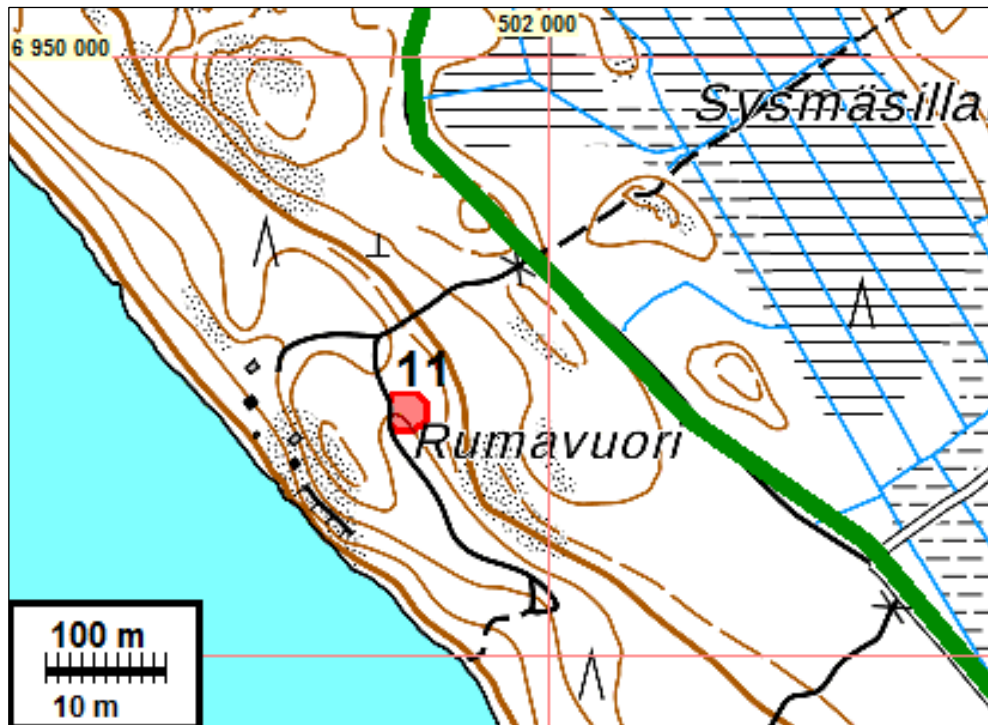
Sijainti: Paikka sijaitsee Suonenjoen kirkosta 8,1 km länteen.

Huomiot: Tiainen 2017:

Karsikonmäen länsipuolella, noin 125 metriä rannasta sijaitsee tervahauta. Tervahauta sijoittuu välittömästi mökkitien itäpuolelle, noin 115 metrin korkeustasolle. Ulkoapäin tarkasteltuna tervahaudan vallit ovat matalat (noin 60 cm), mutta tervahaudan keskus on liki kaksi metriä syvä. Haudasta ei lähde halssiaukkoa, joten kyseessä onkin ilmeisesti keskussäiliöllinen tervahauta. Sisäosan halkaisija on noin 5 metriä, valleineen tervahaudan halkaisija on hieman alle 10 metriä.

Rumavuoren tervahauta. Itään.





## 12 SUONENJOKI SAAROSLAMPI

Mjtunnus: uusi kohde  
 Status: kiinteä muinaisjäännös (sm)  
 Ajoitus: historiallinen  
 Laji: valmistus: tervahauta

Koordin: N: 6954 888 E: 498 523 Z: 109 ±3 m

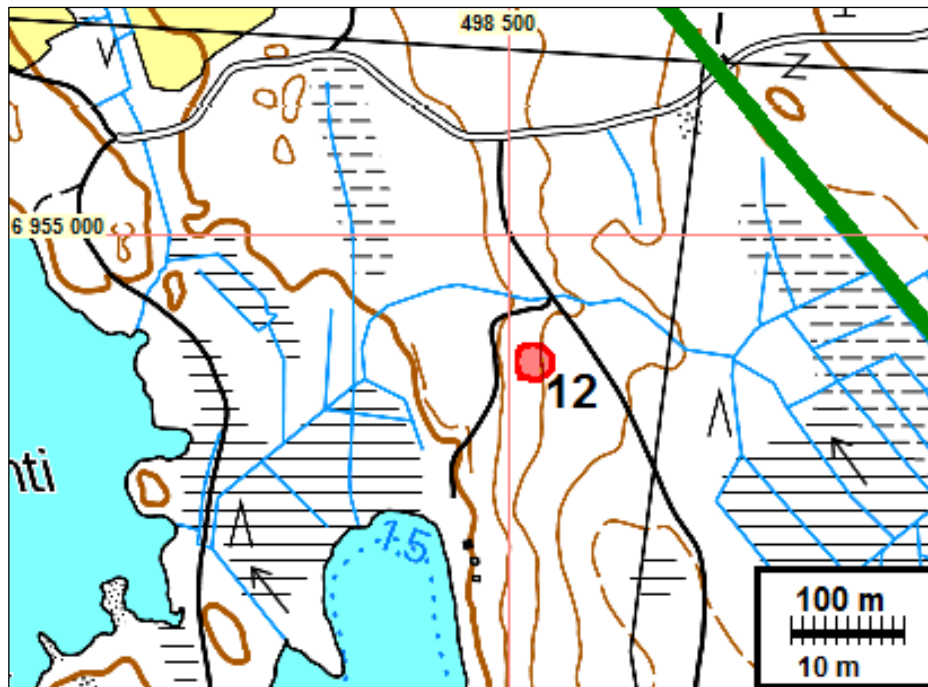
Tutkijat: Tiainen & Sepänmaa 2017 inventointi

Sijainti: Paikka sijaitsee Suonenjoen kirkosta 8,1 km länteen.

Huomiot: Tiainen 2017: Saaroslammen pohjoisreunalta noin 170 metriä koilliseen sijaitsee tervahauta noin 109 metrin korkeustasolla. Paikalla kasvaa nuorehkoa tiheää talo-  
 usmetsää. Tervahaudan halkaisija on noin 14 metriä, josta selkeää keskiosaa on noin 8 metriä. Vallin korkeus (tervahaudan ulkopuolelta mitattuna) on noin 1,2 m. Tervahauta on laakea ja maljamainen sen noin 8 m pitkä halsiura antaa etelälounaaseen.

Pusikon peittämä tervahauta  
 Saaroslammen koillispuolella.  
 Länteen.





### **13 SUONENJOKI LAMMINKALLIO**

Mjtunnus: uusi kohde  
 Status: kiinteä muinaisjäänös (sm)  
 Ajoitus: historiallinen  
 Laji: valmistus: hiilihauta

Koordin: N: 6954 357 E: 498 681

Tutkijat: Tiainen & Sepänmaa 2017 inventointi

Sijainti: Paikka sijaitsee Suonenjoen kirkosta 8,1 km länteen.

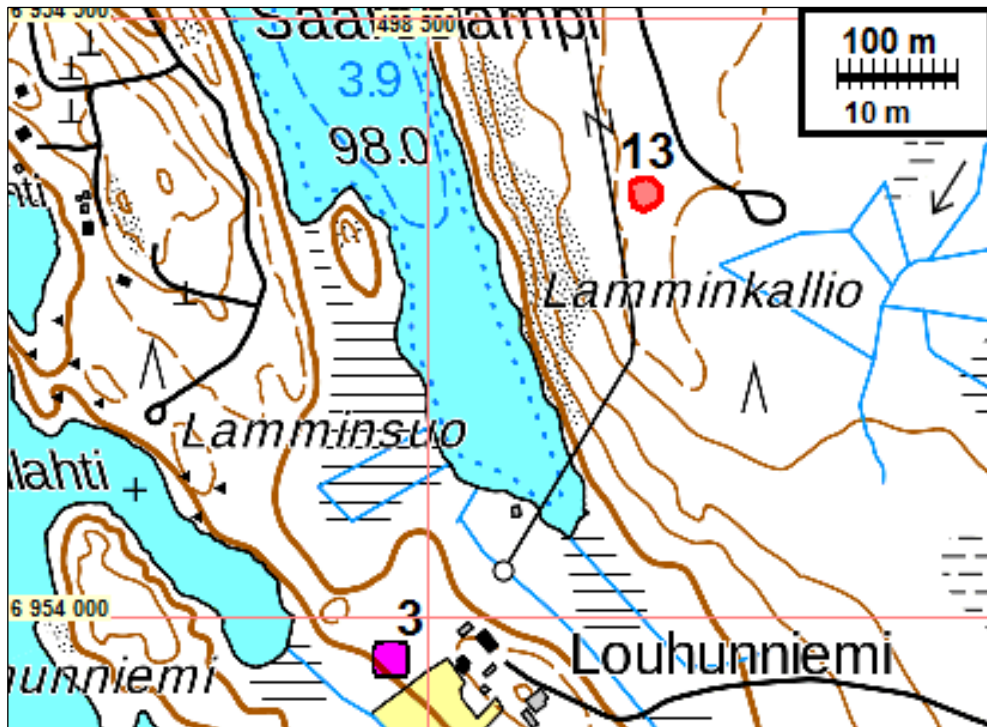
Huomiot: Tiainen 2017: Saaroslammen itäpuolella, tasaisessa ja aukeassa havupuuvaltaisessa metsässä sijaitsee halkaisijaltaan noin 5,5 metrinen hiilihauta. Epämääräisen neliön muotoisen hiilihaudan reunoilla on matalat (max. 25 cm) vallit. Hiilihaudan keskustan halkaisija on noin 4 m ja syvyyttä sillä on hieman yli metri. Hiilihaudan vallille tehdystä koekuopasta paljastui hiilen ja noen sekainen kivi- ja hiekkakerros, joka jatkui 20 cm syvyyteen.

Länteen



Koilliseen





#### **14 SUONENJOKI IISAKKILA**

Mjtunnus: uusi kohde  
 Status: kiinteä muinaisjäänös (sm)  
 Ajoitus: historiallinen  
 Laji: valmistus: tervahauta

Koordin: N: 6952 437 E: 499 526 Z: 105 ±4 m

Tutkijat: Tiainen & Sepänmaa 2017 inventointi

Sijainti: Paikka sijaitsee Suonenjoen kirkosta 8,1 km länteen.

Huomiot: Tiainen 2017: Rantolahden kaakkoispuolella on tervahauta, joka sijoittuu välittömästi mökkien koillispuolelle, noin 105 metrin korkeustasolle. Noin 65 metrin etäisyydellä rannasta olevan tervahaudan halkaisija on noin 13 metriä. Haudan muoto on laakean maljamainen ja siitä lähtee epämääräinen halssiura kohti mökkitietä (lounasta). Halssiura lienee tuhoutunut osittain juuri tienetön yhteydessä.

lisakkilan tervahauta. Koilliseen.





### **15 SUONENJOKI KUNNANNIEMI**

Mjtunnus: uusi kohde  
 Status: kiinteä muinaisjäännös (sm)  
 Ajoitus: historiallinen  
 Laji: muu: naurishauta

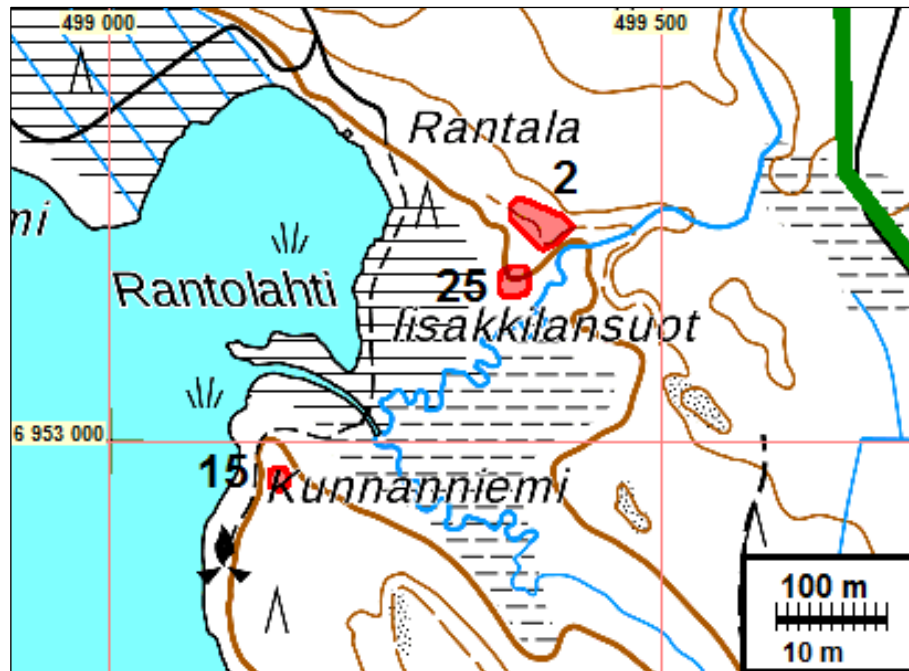
Koordin: N: 6952 968 E: 499 153

Tutkijat: Tiainen & Sepänmaa 2017 inventointi

Sijainti: Paikka sijaitsee Suonenjoen kirkosta 8,1 km länteen.

Huomiot: Tiainen 2017:

Kunnanniemen kärjessä, Rantolahden eteläpuolella, havaittiin yksittäinen naurishauta. Naurishauta sijaitsee Kunnanniemen kärjen korkeimman alueen itäpuolella, kivisessä sekametsässä. Naurishauta on noin 1 x 2 metrin kokoinen (E-W suuntainen), syvyyttä sillä on noin 60 cm. Naurishaudan ympärillä on epämääräiset vallit, johon tehdystä koekuopasta paljastui noin 15 cm paksuinen sekoittunut kivinen hiekka - samanlainen havainto tehtiin myös haudan pohjalle tehdystä koekuopasta. Etäämmälle naurishaudasta tehdyssä koekuopassa pintaturpeen alla oli pari senttinen huuhtoumakerros, millaista siis ei naurishaudasta havaittu.



Naurishauta Kunnanniemen kärjessä. Länsiluoteeseen.

### **16 SUONENJOKI AUTIORANTA 1**

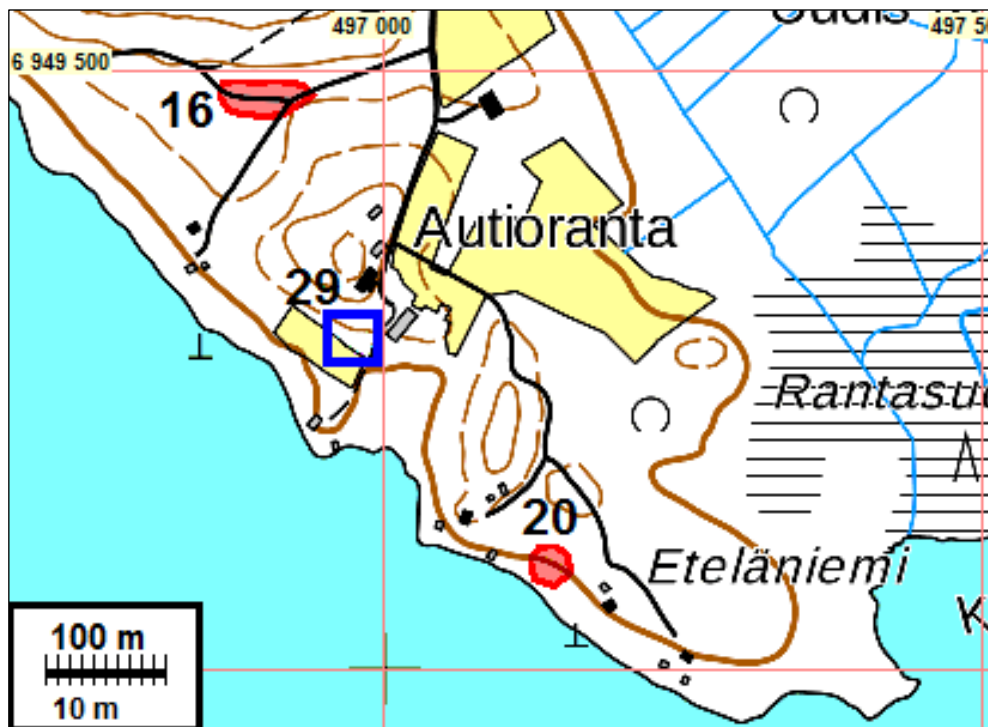
Mj tunnus: uusi kohde  
 Status: kiinteä muinaisjännös (sm)  
 Ajoitus: kivikautinen  
 Laji: asuinpaikka

Koordin: N: 6949 477 E: 496 902 Z: 103 ±1 m  
 P: 6952 390 I: 3497 072

Tutkijat: Tiainen & Sepänmaa 2017 inventointi



- Sijainti:** Paikka sijaitsee Suonenjoen kirkosta 11,3 km länsiluoteeseen, Miekkaveden rannasta 165 m koilliseen, Autiorannan talosta 170 m luoteeseen, kahden mökkitien risteyksessä.
- Huomiot:** Mökkitien laidoille oli hiljattain kaivettu ojat. Pohjoisemman ojan leikkauksesta löytyi kvartsi-iskoksia noin 7 m:n matkalta (ilmoitetusta koordinaattipisteestä 3,5 m länteen ja itään). Maaperä kohdalla on hiekkaa. Maasto kohoaa heti ojan pohjoispuolella ja muuttuu kivikkoiseksi, samoin kohdalta parikymmentä metriä itään, länteen ja etelään maaperä muuttuu kivikkoiseksi ja epäsuotuisemmaksi asuinpaikan kannalta. Törmän reuna on noin 103 m:n tasolla, lähimmillään paikan länsi - kaakkoispuolella noin 20 m:n päässä, tienristeyksen kaakkoislaidalla. Asuinpaikka lieenee pienialainen ja suureksi osaksi teiden ja ojen tuhoama. Ehjää kulttuurikerrosta voi olla jäljellä ojen ulkopuolella ja teiden alla.



Autioranta, kivikautinen asuinpaikka. Kvartsi-iskoksia löytyi kuvan keskiosasta Teemu Tiaisen oikealta puolelta ojan leikkauksesta muutaman metrin matkalta. Kuvattu länteen.

## 17 SUONENJOKI KARJALA 1

Mjtunnus: uusi kohde  
 Status: kiinteä muinaisjäänös (sm)  
 Ajoitus: historiallinen  
 Laji: valmistus: hiilihauta

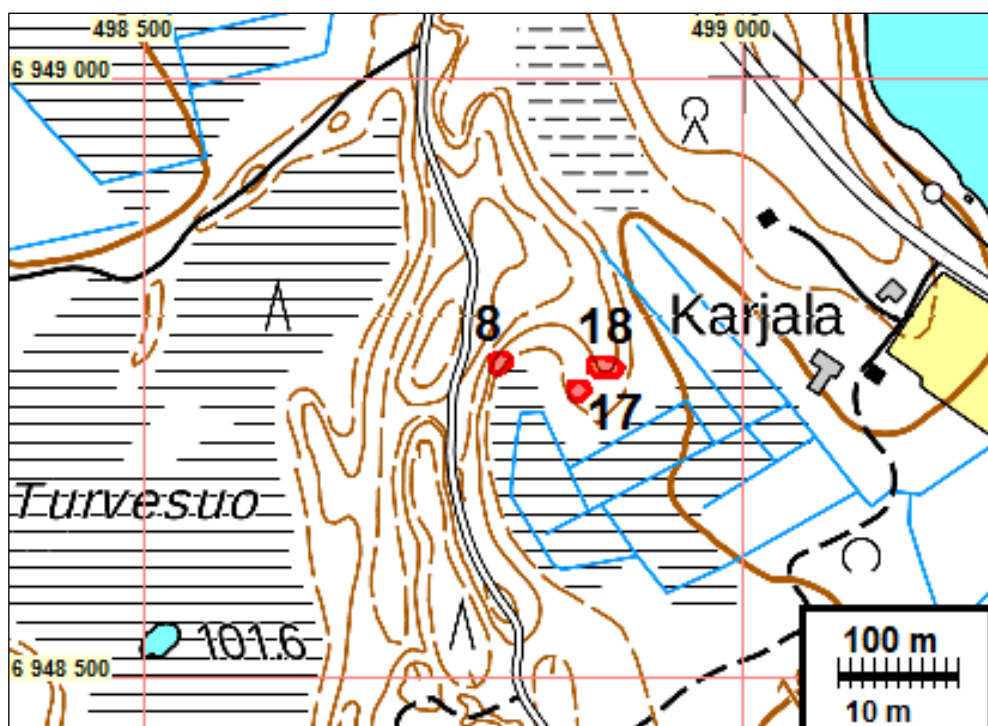
Koordinatit: N: 6948 740 E: 498 863 Z: 103 ±1 m

Tutkijat: Tiainen & Sepänmaa 2017 inventointi

Sijainti: Paikka sijaitsee 9,3 km Suonenjoen kirkosta länsiluoteeseen, Karjalan talosta 250 m länteen

Huomiot: Pohjois-etelä suuntaisen harjumuodostuman itäosassa, 102,5 m:n törmän päällä olevalla terassilla on hiilihauta, joka on sisäläpimitaltaan 3,5 m ja jota kiertää noin 2 m leveät maavallit. Haudan pohjalle tehdystä koekuopasta oli vahva hiilikerros. Maaperä kohdalla on hiekkaa ja puusto ympäristössä nuorehkoa mäntymetsää. Hiilihaudasta noin 30 m koilliseen on kaksi naurishautaa (Karjala 2) ja noin 75 m länsiluoteeseen hiilihauta (Karjala 3).

Karjala 1, hiilihauta.  
 Kuvattu länteen.



## **18 SUONENJOKI KARJALA 2**

Mjtunnus: uusi kohde  
 Status: kiinteä muinaisjäännös (sm)  
 Ajoitus: historiallinen  
 Laji: maatalous: naurishautoja

Koordin: N: 6948 762 E: 498 877 Z: 105 ±1 m

Tutkijat: Tiainen & Sepänmaa 2017 inventointi

Sijainti: Paikka sijaitsee 9,3 km Suonenjoen kirkosta länsiluoteeseen, Karjalan talosta noin 230 m länteen.

Huomiot: Pohjois-etelä suuntaisen harjumuodostuman itäosassa on kaksi pyöristyneen suorakaiteen muotoista kuoppaa noin 15 metrin etäisyydellä toisistaan. Läntisempi (jota yllämainitut koordinaatit osoittavat) on sisäläpimitaltaan noin 250 x 100 cm ja sitä kiertää noin 150 cm leveä maavalli. Itäisempi (koord: N 6948759 E 498891), joka sijaitsee törmän reunalla on kooltaan noin 150 x 100 cm ja sitä kiertävä maavalli on hyvin heikosti erotettavissa.

Kuoppien pohjalle ja reunavalleille tehdyissä koekuopissa ei ollut hiiltä eikä podsolimaannosta. Rakenteen ja ympäristön perusteella kyseessä ovat naurishaudat. Ympäristö on tuoretta kangasmetsää, puusto nuorehkoa mäntyä, kuusta ja hieman lehtipuuta, maaperä hieman kiviä sisältävää hiekkaa ja hietaa.

Kartta edellisellä sivulla.



Karjala 2, naurishauta.  
Kuvattu länteen.



Karjala 2, mahdollinen naurishauta. Kuvattu koilliseen.

## 19 SUONENJOKI TURVESUO

Mjtunnus: uusi kohde  
 Status: kiinteä muinaisjäännös (sm)  
 Ajoitus: historiallinen  
 Laji: valmistus: hiilihauta

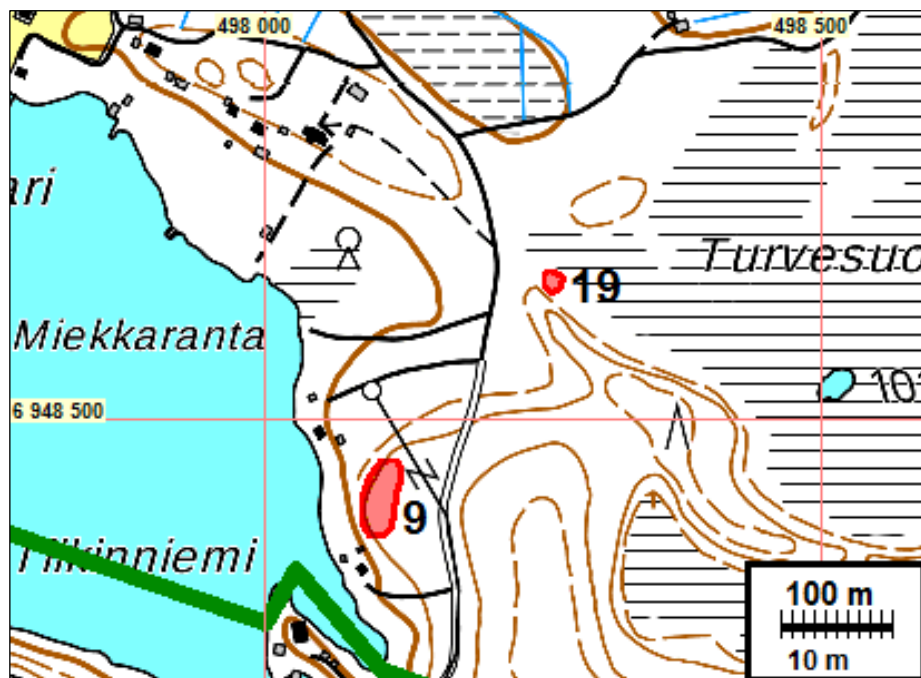
Koordin: N: 6948 624 E: 498 258 Z: 102,5 ±1 m

Tutkijat: Tiainen & Sepänmaa 2017 inventointi

Sijainti: Paikka sijaitsee 9,7 km Suonenjoen kirkosta länsiluoteeseen, Turvesuo nimisen suon länsilaidalla, Kotilahdentieltä 50 m itään.

Huomiot: Harjumuodostuman koillislaidalla on sisäläpimitaltaan noin 3 m:n kokoinen hiilihauta, jota kiertää noin 2 m:n levyiset maavallit. Sisäosaan tehdyssä koekuopassa todettiin vahva hiilikerros.

Kasvillisuus paikalla on nuorehkoa mäntymetsää, maaperä kivikkoista hiekkaa.



Turvesuo, hiilihauta. Kuvattu kaakkoon ja koilliseen

## 20 SUONENJOKI ETELÄNIEMI

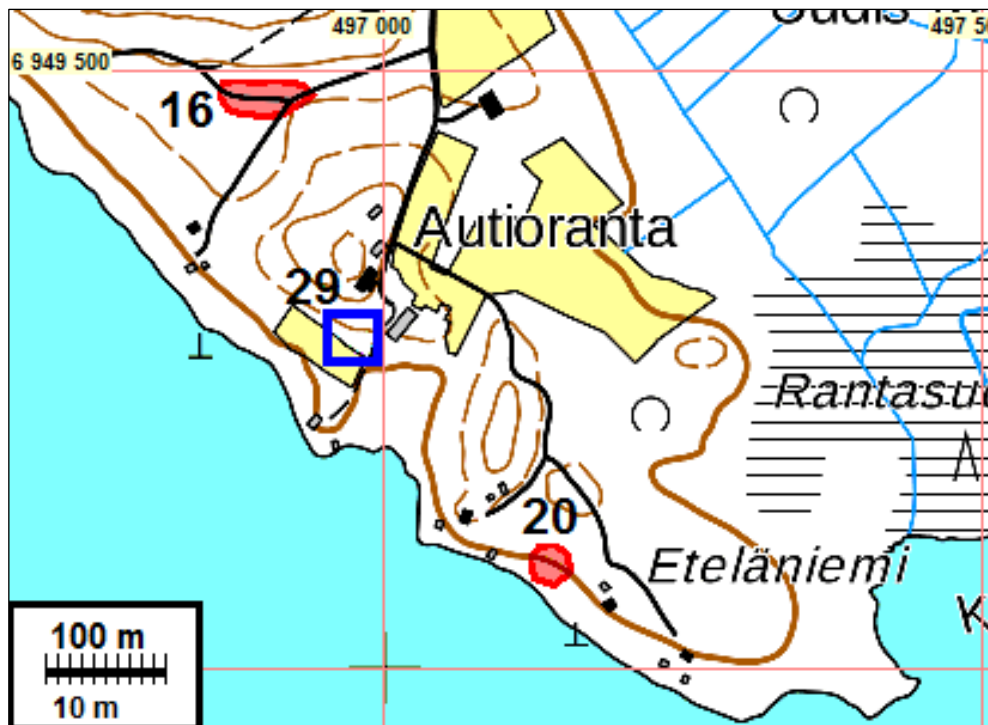
Mjtunnus: uusi kohde  
 Status: kiinteä muinaisjäännös (sm)  
 Ajoitus: historiallinen  
 Laji: valmistus: tervahauta

Koordin: N: 6949 089 E 497 137 Z: 100 ±1 m

Tutkijat: Tiainen & Sepänmaa 2017 inventointi

Sijainti: Paikka sijaitsee 10,9 km Suonenjoen kirkosta länsiluoteeseen, Autiorannan talosta 275 m kaakkoon ja Miekkaveden Tiikinlahden rannasta 20 m koilliseen, kahden kesämökin välisellä alueella.

Huomiot: Paikalla on tervahauta, halkaisijaltaan noin 12 m, halssi lounaaseen. Tervahauta on hyvin tiheän nuoren lehtipuu- ja heinäkasvillisuuden peitossa. Edustavia valokuvia siitä oli mahdoton saada.



## 21 SUONENJOKI POHJOISNIEMI 2

Mjtunnus: uusi kohde  
 Status: kiinteä muinaisjäännös (sm)  
 Ajoitus: historiallinen  
 Laji: valmistus: hiilihauta

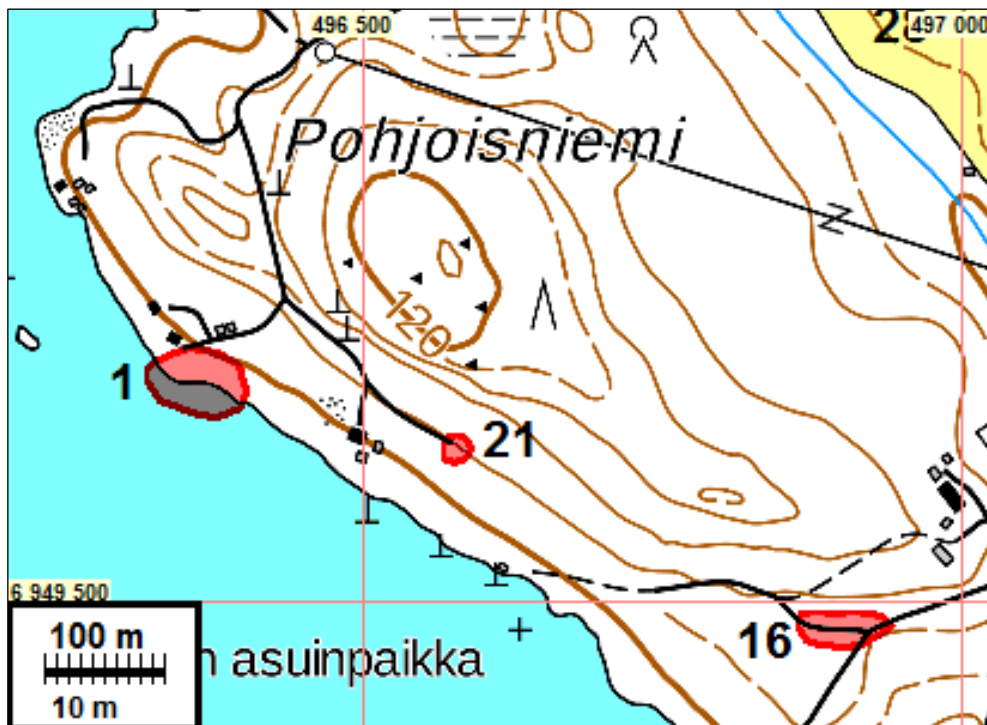
Koordin: N 6949 627 E 496 575 Z: 100 ±1 m

Tutkijat: Tiainen & Sepänmaa 2017 inventointi

Sijainti: Paikka sijaitsee 10,9 km Suonenjoen kirkosta länsiluoteeseen, Autorannan talosta 275 m kaakkoon ja Miekkaveden Tiikinlahden rannasta 20 m koilliseen, kahden kesämökin välisellä alueella.

Huomiot: Läheisen kesämökin omistaja J.-P. Husso osoitti kohteen inventoijille. Puu- ym. tavaroille johtavan pikkutien kaakkoispään koillislaidalla on nelion muotoinen kuoppa, kooltaan noin 150 x 150 cm, jota kiertää noin metrin levyinen maavalli. Kuopan pohjalle tehdyssä koekuopassa todettiin vahva hiilikerros - kyseessä on siis hiilihauta. Kohteen ilmoittajan (joka tuntee alueen yli puolen vuosisadan ajalta) tiedoissa ei ollut, että alueella olisi koskaan tehty hiiliä. Maatumisasteen perusteella (kuopan terävät reunat) kyseessä ei kuitenkaan liene kovin vanha hiilihauta. Ilman varmaa ajoittavaa tietoa kohdetta on pidettävä kiinteänä muinaisjäännöksenä.

Puusto ympäristössä on täysikasvuista mäntymetsää, maaperä kivikkoista hiekkamoreenia.



## 22 SUONENJOKI LEVÄLAHTI

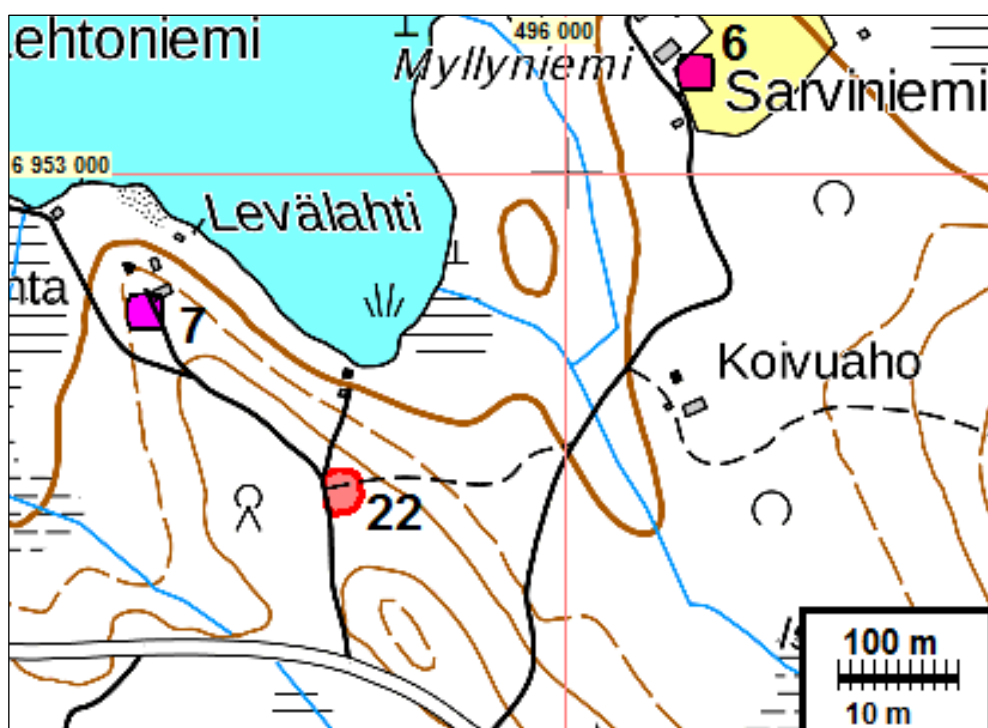
Mjtunnus: uusi kohde  
 Status: kiinteä muinaisjäänös (sm)  
 Ajoitus: historiallinen  
 Laji: valmistus: tervahauta

Koordin: N: 6952 735 E: 495 810 Z: 107 ±1 m

Tutkijat: Tiainen & Sepänmaa 2017 inventointi

Sijainti: Paikka sijaitsee 14,2 km Suonenjoen kirkosta luoteeseen, Levälahden eteläpohjukasta 105 m etelään, Kalliorannan taloon johtavan tien ja itään johtavan metsäautotien risteyksen kaakkoiskulmalla.

Huomiot: Paikalla on tervahauta, halkaisijaltaan noin 15 m. Halssi on länteen eli pois päin alarinteestä (!). Tervahaudan länsilaitaa leikaten on hiljattain (arviolta vuoden kuluessa) tehty maakaapeli, joka on tuhonnut haudan länsiosaa, mm. halssin aluetta. Hauta on kuitenkin suurimmaksi osaksi ehjä, joten sitä on syytä pitää kiinteänä muinaisjäänöksenä. Metsä on mäntyä ja kuusta, maaperä hiekkamoreenia.



## 23 SUONENJOKI HAAVANPURO

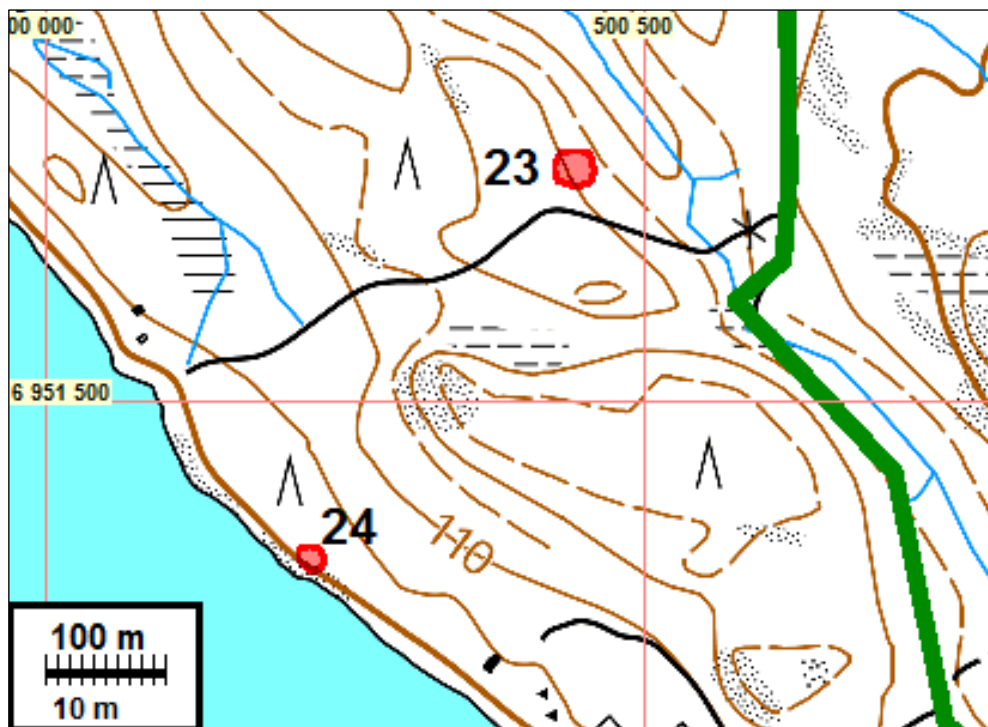
Mjtunnus: uusi kohde  
 Status: kiinteä muinaisjäänös (sm)  
 Ajoitus: historiallinen  
 Laji: valmistus: tervahauta

Koordin: N: 6951 698 E: 500 445 Z: 114 ±1 m

Tutkijat: Tiainen & Sepänmaa 2017 inventointi

Sijainti: Paikka sijaitsee 10,2 km Suonenjoen kirkosta pohjoisluoteeseen, Uusratti-nimisen tien ja lännessä lisveden rannalla olevalle mökille johtavan tien risteyksestä 180 m länsiluoteeseen, Haavanpurosta 70 m lounaaseen.

Huomiot: Paikalla on tervahauta, halkaisijaltaan noin 15 m. Puusto ympäristössä on mäntyä ja kuusta, maaperä moreenia.



Kasvillisuuden peittämä tervahauta. Kuvattu luoteeseen.



## 24 SUONENJOKI SELÄNRANTA

Mjtunnus: uusi kohde  
 Status: kiinteä muinaisjäänös (sm)

Ajoitus: ajoittamaton  
 Laji: tunnistamaton: kuoppa

Koordin: N: 6951 368 E: 500 220 Z: 100 ±1 m  
 P: 6954 282 I: 3500 391

Tutkijat: Tiainen & Sepänmaa 2017 inventointi

Sijainti: Paikka sijaitsee 10,1 km Suonenjoen kirkosta pohjoisluoteeseen, Selänrannan talosta 340 m luoteeseen, lisveden rannasta 15 m koilliseen.

Huomiot: Paikalla on noin 150 x 100 cm laajuinen, noin 30 cm syvä kuoppa, jota kiertää noin 100 cm levyiset matalat maavallit. Kuopan ympärillä on heikommin hahmotettavissa noin 4 x 4 m:n kokoinen suorakaiteen muotoinen maavalli, jonka luoteiskulmalla on matala n. 150 x 150 x 20 cm kasa särmikkäitä noin 20 cm kokoisia kiviä. Keskellä olevaan kuoppaan ja sen reunavallille tehdyissä koekuopissa todettiin selvä, noin 5 cm:n podsolimaannos. Muissa kahdessa kuopasta noin 10 m:n säteelle tehdyissä koekuopissa oli koskematon podsolimaannos.

Tulkintaa: Kuoppa on selvästi ihmisen tekemä ja maannoksen perusteella ilmeisesti runsaasti yli sadan vuoden ikäinen. Ympärillä olevat 4 x 4 m:n maavallit ja kivikasa ovat epävarmempia havaintoja. On mahdollista, että kyseessä ovat pienen rakennuksen jäänteet, jonka kellarikuoppa tai lautalattiaa kuivana pitävä maakuoppa keskellä oleva kuoppa olisi ja luoteiskulmalla oleva kivikasa olisi tulisijan jäännös. (Rakenne on samantyyppinen kuin joissakin rautakauden lopun - keskiajan eräsijoissa.) Historiallisen ajan torppaan soveltuvaa maastoa ja maaperää ei aivan paikan tuntumassa vaikuta olevan.

Alue on melko tasaista mäntyä kasvavaa hiekkakangasta. Heti rakenteen lounaispuolella on noin 10 metriä leveä matala ja loiva, osin maapeitteinen kalliokaistale, joka ulottuu lisveden rantaan.

Kartta edellisellä sivulla.



Selänranta. Ajoittamaton kuoppajäänös lapion vasemmalla puolella. Kuivattu luoteeseen.

## 25 SUONENJOKI RANTALA 2

Mjtunnus: uusi kohde  
 Status: kiinteä muinaisjäännös (sm)  
 Ajoitus: ajoittamaton  
 Laji: maatalous: naurishautoja

Koordin: N: 6953 153 E: 499 370 Z: 103 ±1 m

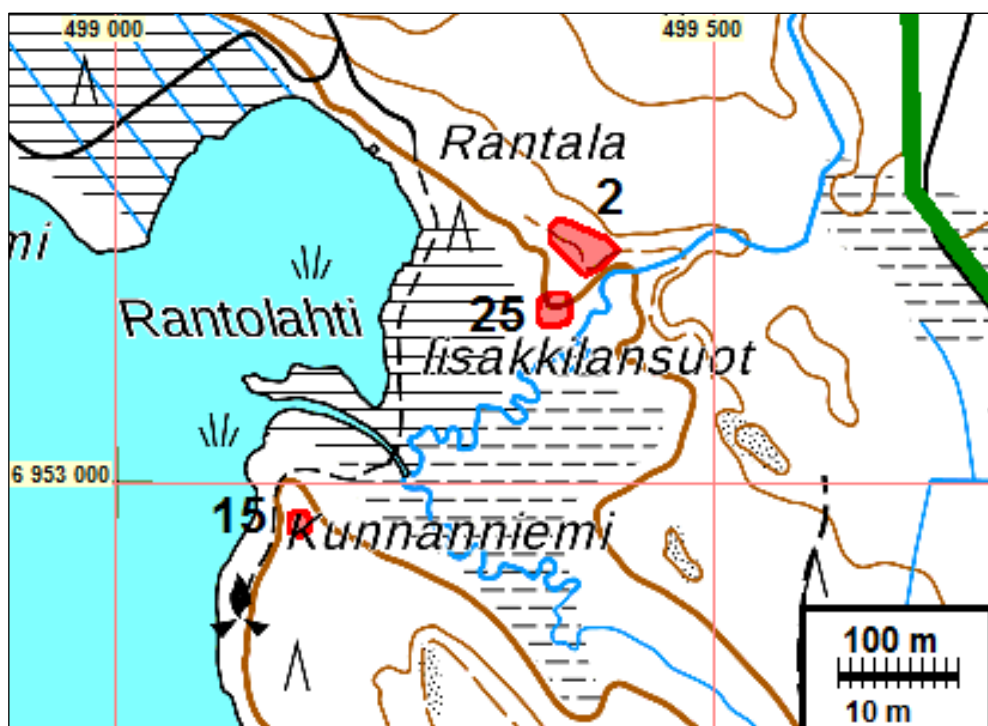
Tutkijat: Tiainen & Sepänmaa 2017 inventointi

Sijainti: Paikka sijaitsee 12 km Suonenjoen kirkosta pohjoisluoteeseen, lisveden Rantolahden itärannalta 110 # 150 m itään.

Huomiot: Alueella on 7 kpl pyöristyneen suorakaiteen muotoisia kuoppia, sisäläpimitaltaan 350 x 150 - 200 x 100 cm, joita kiertävät noin 1 - 2 m:n levyiset vallit. Koekuopissa ei ollut podsolimaannosta tai hiiltä. Rakenteen, topografian ja maaperän perusteella kyseessä ovat nauriskuopat. Kuopista 6 kappaletta sijaitsevat tiiviissä noin 20 x 15 m:n rykelmässä noin 100 m:n korkeustasolla olevan muinaisen niemimäisen rantatörmän päällä ja reunalla. Yksi kuoppa sijaitsee näistä noin 50 - 70 m koilliseen, 105 m:n korkeustasolla. Kuoppien koordinaatit:

- a) N 6953153 E 499370
- b) N 6953149 E 499369
- c) N 6953146 E 499368
- d) N 6953141 E 499370
- e) N 6953146 E 499368
- f) N 6953143 E 499361
- g) N 6953196 E 499406

Alue on noin 15 vuoden ikäistä mäntytaimikkoa, jossa on paikoin nuorta tiheäkasvuista lehtipuuta. Rantala-niminen kivikautinen asuinpaikka on samalla alueella.





### **Muu kulttuuriperintökohde**

Tämä paikka merkitään kaavassa mrl:n nojalla suojeltaviksi (S).

### **26 SUONENJOKI MUSTASAARI**

Mjtunnus: uusi kohde  
 Status: muu kulttuuriperintökohde (S)  
 Ajoitus: historiallinen  
 Laji: rajamerkki

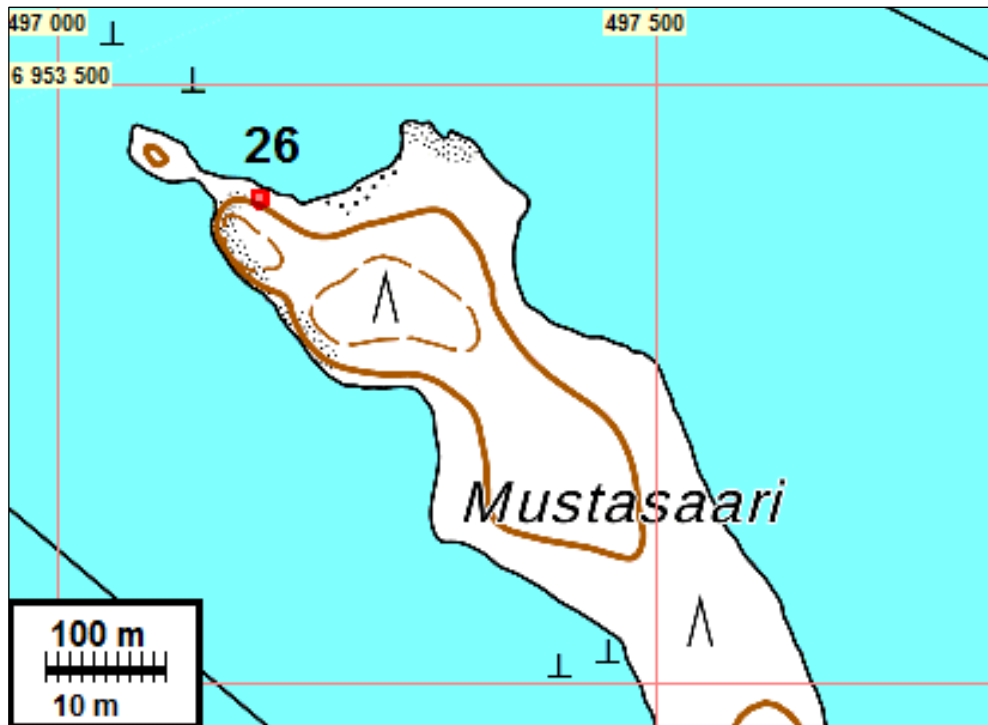
Koordin: N: 6953 405 E: 497 169 Z: 99 ±1 m  
 P: 6956 320 I: 3497 339

Tutkijat: Tiainen & Sepänmaa 2017 inventointi

Sijainti: Paikka sijaitsee 13,6 km Suonenjoen kirkosta luoteeseen, Mustasaaren luoteisosassa.

Huomiot: Paikalla on noin 140 x 140 cm kokoiselle kiviperustalle tehty rajamerkki. Päällä on noin 30 cm korkuinen pystyasennossa oleva laakakivi, jonka sivu osoittaa pohjoisluoteeseen. Rakennelman kokonaiskorkeus on noin 110 cm. Paikalla ei ole rajaa nykyisillä tai vanhemmillakaan (inventoinnin yhteydessä tavoitetuilla) kartoilla.

Sen sijaan koordinaattipisteestä N 6963599 E 492180 lisvedellä 11,6 km pohjoisluoteessa sijaitsevalta Rautalammin, Tervon ja Suonenjoen rajapisteeltä (keskellä järven selkää) on suora 8,5 km pituinen Rautalammin ja Suonenjoen välinen rajalinja eteläkaakkoon likimain täsmälleen kyseistä Mustasaaren rajamerkkiä kohden. Kyseessä lienee siis rajojen suuntauspiste, ei varsinainen rajapiste.



Mustasaari, käytöstä poistunut rajamerkki tms. Päällimmäisin kivi ei kuulu alkuperäiseen rakenteeseen vaan on jonkun hiljattain asettama. Kuvattu luoteeseen.

### Mahdolliset muinaisjäännökset

Nämä eivät ole muinaisjäännöksiä eivätkä suojelukohteita. Paikat ovat vanhan kartan perusteella paikannettuja, autoituneita talonpaikkoja. Maastossa ei ole kuitenkaan voitu todeta, ovatko paikannukset tarkkoja ja onko niiden kohdalla säilynyt kiinteää muinaisjäännöstä.

### 27 SUONENJOKI HAUDANLAHTI 1

Mjtunnus: uusi kohde  
 Status: mahdollinen muinaisjäännös (S)  
 Ajoitus: historiallinen  
 Laji: asuinpaikka: talotontti

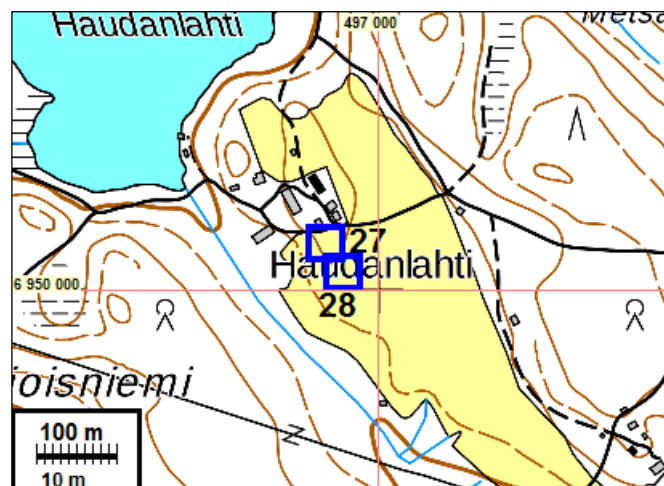
Koordin: N: 6950 060 E: 496 938 Z: 105 ±1 m

Tutkijat: Tiainen & Sepänmaa 2017 inventointi

Sijainti: Paikka sijaitsee Suonenjoen kirkosta 10,2 km länteen.  
 Huomiot: Vuoden 1779 kartalla paikalle on merkitty talo. kartalla talo G, "Christer Korhoins hemman". Talonpaikka paikantuu nykyisen Haudanlahden tilakeskuksen eteläpuolelle pellolle. Peltö oli paikalla käytössä viljelyksessä, eikä sitä tarkemmin tutkittu. Periaatteessa pellossa voisi olla jäljellä kerrostumia vanhasta asutuksesta.



Ote kartasta v. 1779 ja ilmakuvasta



## 28 SUONENJOKI HAUDANLAHTI 2

Mjtunnus: uusi kohde  
 Status: mahdollinen muinaisjäännös (S)  
 Ajoitus: historiallinen  
 Laji: asuinpaikka: talotontti

Koordin: N: 6950 020 E: 496 958 Z: 105 ±1 m  
 P: 6952 933 I: 3497 128

Tutkijat: Tiainen & Sepänmaa 2017 inventointi  
 Sijainti: Paikka sijaitsee Suonenjoen kirkosta 10,2 km länteen.  
 Huomiot: Vuoden 1779 kartalla paikalle on merkitty talo. Sen pohjoispuolella on "Christer Korhoins hemman" ja tämä on sen eteläpuolella - talosta ei ole selityksissä tarkempaa tietoa. Talonpaikka paikantuu nykyisen Haudanlahden tilakeskuksen eteläpuolelle pellolle. Pelto oli paikalla käytässä viljelyksessä, eikä sitä tarkemmin tutkittu. Periaatteessa pellossa voisi olla jäljellä kerrostumia vanhasta asutuksesta.

Kartat edellisellä sivulla

## 29 SUONENJOKI AUTIORANTA 2

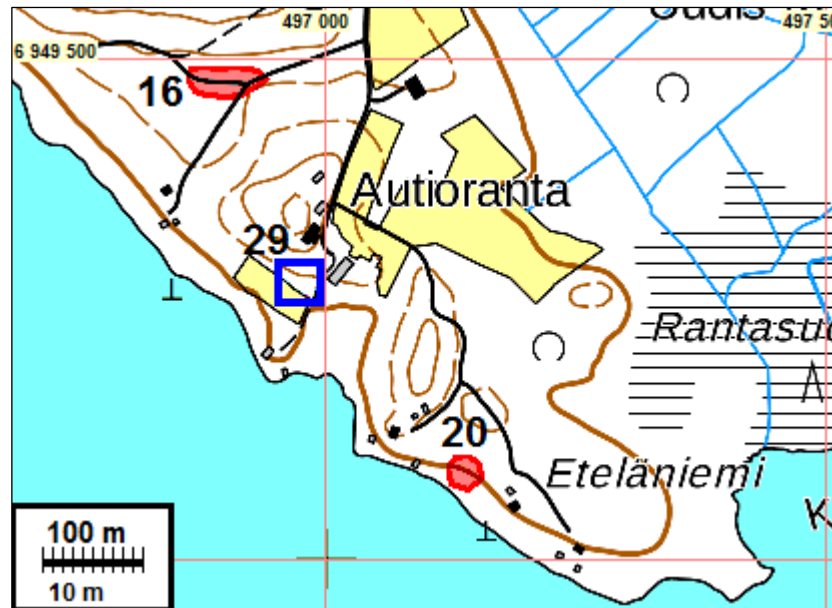
Mjtunnus: uusi kohde  
 Status: mahdollinen muinaisjäännös (S)  
 Ajoitus: historiallinen  
 Laji: asuinpaikka: talotontti

Koordin: N: 6949 278 E: 496 977 Z: 103 ±1 m  
 P: 6952 191 I: 3497 147

Tutkijat: Tiainen & Sepänmaa 2017 inventointi  
 Sijainti: Paikka sijaitsee Suonenjoen kirkosta 9,9 km länteen.  
 Huomiot: Vuoden 1779 kartalla paikalle on merkitty talo Talonpaikka paikantuu - hieman epävarmasti - nykyisen Autiorannan tilakeskuksen eteläpuolelle joko pellolle tai sen pohjoisreunamille, pihamaalle. Pelto oli paikalla käytässä viljelyksessä, eikä sitä tarkemmin tutkittu eikä liioin pihamaata. Periaatteessa pellossa ja pihan alla voisi olla jäljellä kerrostumia vanhasta asutuksesta.

Ote kartasta v. 1779 ja ilmakuvasta





### Muu kohde

#### 30 SUONENJOKI KOKINSALMI W

Mjtunnus: uusi kohde  
 Status: muu kohde (tuhoutunut mahd. muinaisjäännös), ei suojelua.  
 Ajoitus: historiallinen  
 Laji: asuinpaikka: talotontti

Koordin: N: 6950 055 E: 498 933 Z: 105 ±1 m  
 P: 6952 968 I: 3499 103

Tutkijat: Tiainen & Sepänmaa 2017 inventointi

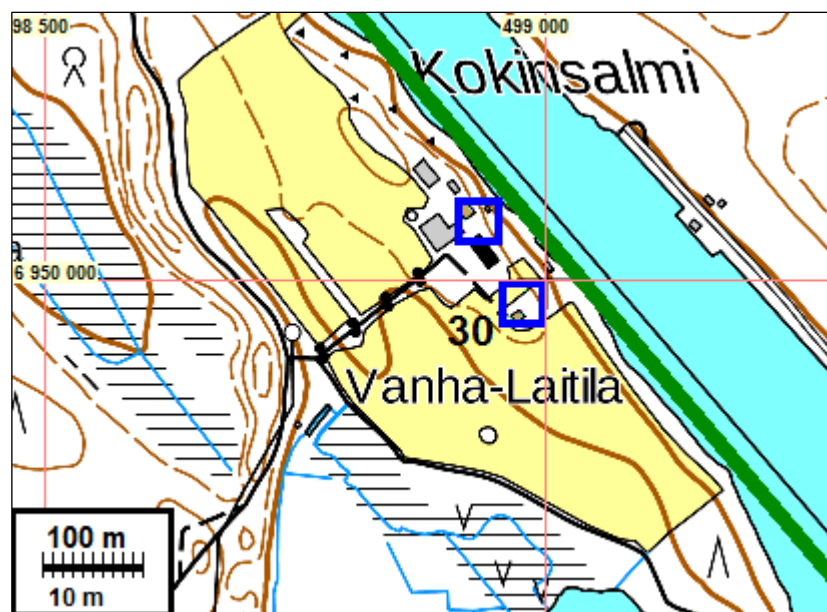
Sijainti: Paikka sijaitsee Suonenjoen kirkosta 8,4 km länteen.

Huomiot: Vuoden 1779 kartalla paikalle on merkitty talo tai torppa (kartalla talo E). tarkempaa tietoa kartan selityksistä ei löydy. Paikka on nyt Vanha-Laitila -talon hyvin rakennettua tilakeskusta, jossa tuskin voi olla jäljellä ehjiä kerrostumia vanhimmasta asutuksesta.

Pitäjänskartalla talon eteläpuolelle on merkitty toinen talo. Sen kohdalla isojakokartassa on epäselvä merkintä joka kuitenkin vaikuttaa peltosaarekkeelta. Toisaalta pitäjänkartta osin perustuu isojakokarttaan, joten kohdalla lienee ollut talo. Paikka on rakennettua ja muokattua pihamaata.



Ote kartasta v. 1779 ja ilmakuvasta



### Löytöpaikat

Nämä paikat eivät ole suojelukohteita eikä niitä merkitä kaavaan. Kaikki löytöpaikat ovat ennestään tunnettuja.

### 3 SUONENJOKI LOUHUNNIEMI

Mjtunnus: 1000004699  
 Status löytöpaikka  
 Ajoitus: kivikautinen  
 Laji: löytöpaikka

Koordin: N: 6953 965 E: 498 470 Z: 1, paikannus  $\pm 101$  m

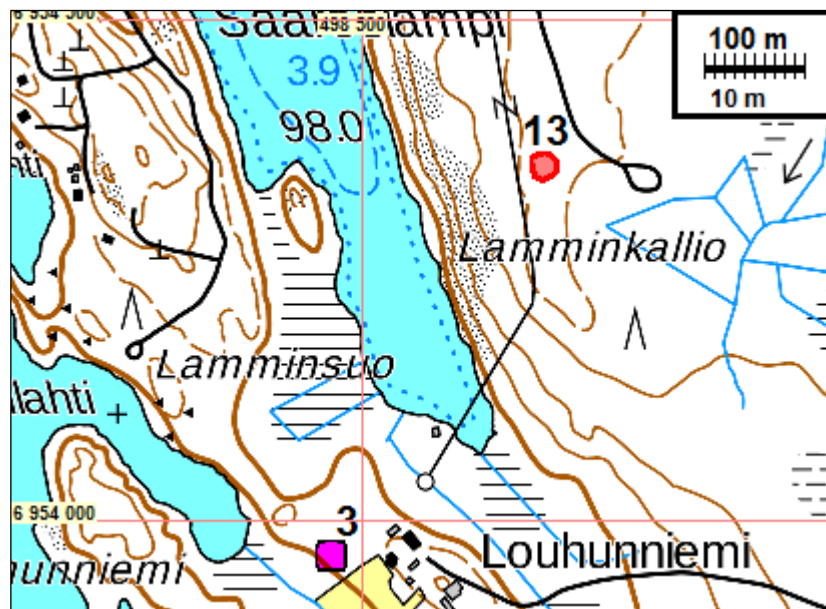
Tutkijat: Jussila T 2001 inventointi



- Löydöt:** 1 kpl, kourutalтта, Löytö on löytäjän hallussa. Esineen on löytänyt Louhunniemen isäntä Pertti Vauhkonen pellostä. Talтта on erittäin hyvin hiottu, kiiltävän rusehtavan harmaata, hyvin piin näköistä kiveä. Ei ole kuitenkaan piitä.
- Sijainti:** Paikka sijaitsee Suonenjoen kirkosta 10,9 km NW, lisveden itärannalla olevan Louhunniemen ja Louhulahden itäpuolella, lahden rannasta n. 80 itään, talosta n. 70 länteen, loivalla seljäteellä, entisellä mansikkamaalla.
- Huomiot:** Jussila 2001: Taltan löytöpaikan näytti n.  $\pm 5$  m tarkkuudella löytäjä, Louhunniemen isäntä Pertti Vauhkonen (Louhentie 242, 77600 Suonenjoki, p. 017-516028). Paikalle on istutettu entiseen mansikkamaahan koivua. Maaperä paikalla on siltti ja se on kuulemma ollut erittäin vähäkivinen. Ympäristö alueella on nimensä mukaisesti taas hyvin kivistä. Tein löytöpaikan läheisyyteen useita koekuoppia mutta en saanut havaintoja mistään esihistoriaan viittaavasta. Paikka sopisi topografialtaan hyvin asuinpaikaksi, sen sijaitessa muinaisella kapealla kannaksella.



paikalta löydetty Kourutalтта (kuva Jussila 2001)



#### **4 SUONENJOKI UUDIS-KORHOLA**

- Mjtunnus: 1000004656  
 Status: löytöpaikka  
 Ajoitus: kivikautinen  
 Laji: löytöpaikka

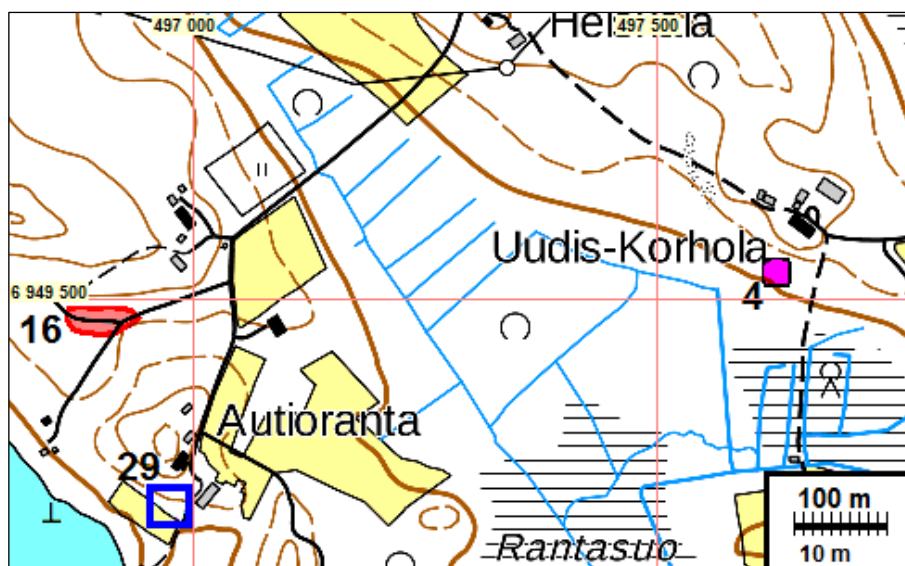
Koordin: N: 6949 527 E: 497 630 Z: 102 ±2 m, paikannus ±50 m

Tutkijat: Pohjakallio L 1978 tarkastus  
Löydöt: KM 8036, kivistä kivirves, Jäkärän tyyppinen.

Sijainti: Sijaitsee 10,7 km Suonenjoen kirkosta luoteeseen, Uudis-Korholan talosta noin 65 m etelälounaaseen.

Huomiot: Jussila 2001: Pellostä on löytynyt kivistä kivirves. Lauri Pohjakallio on tarkastanut paikan vuonna 1978 havaitsematta muinaisjäännöstä. Paikka tarkastettiin vuoden 2017 inventoinnin yhteydessä. Uudis-Korholan talosta tavoitettu nuori mieshenkilö tiesi paikalta löydetyn kiviesineen. Nyt löytöpaikka (entinen pelto) on nuorta tiheää lehtikuusitaimikkoa. (Esineen löytöpaikka tunnetaan noin 50 metrin tarkkuudella). Paikkaa ei vuoden 2017 inventoinnin yhteydessä koekuopitettu. Paikka on Muinais-Päijännemaksimim jälkeen paljastunutta maata ja karttakuvan perusteella topografisesti suotuisaa kivistä kivirvesin asuinpaikkojen kannalta.

Sepänmaa 2017: ympäristöä tarkasteltiin, mutta mitään mainittavaa ei havaittu. Kivistä kivirvesin asuinpaikka löytyi tästä 700 m länteen (kohde nro 16)



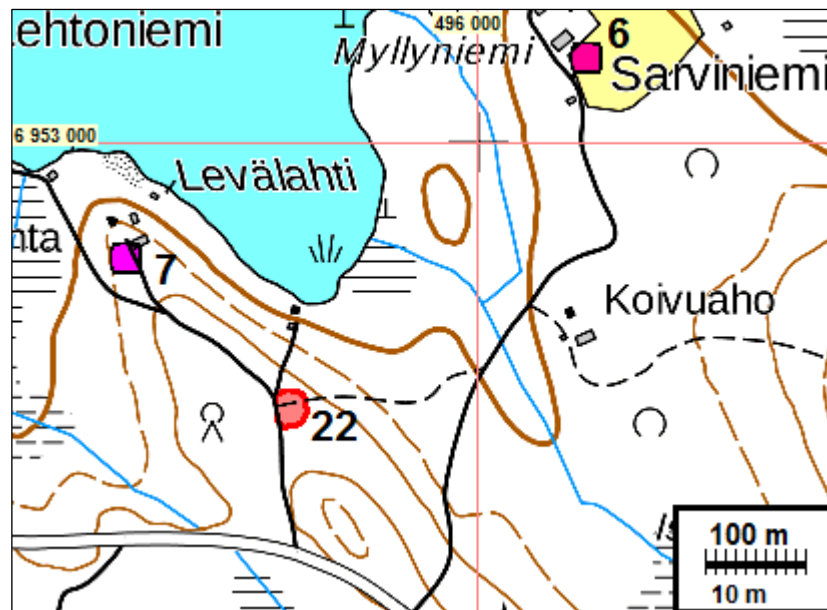
## **5 SUONENJOKI LIKOSAARI**

Mjtunnus: 1000004658  
Status: löytöpaikka  
Ajoitus: kivistä kivirvesin  
Laji: löytöpaikka

Koordin: N: 6948946 E: 497624

Tutkijat: Pohjakallio L 1978 tarkastus  
Löydöt: KuM 6033, kivistä kivirvesin, rantavedestä. Löyt. koululainen Arto Karkkonen 1975.

Sijainti: Paikka sijaitsee Suonenjoen kirkosta 9,2 km W. Löytö rantavedestä n. 0.5 m syvyydeltä.



### **6 SUONENJOKI SARVINIEMI**

Mjtunnus: 1000004659  
 Status: löytöpaikka  
 Ajoitus: kivikautinen  
 Laji: löytöpaikka

Koordin: N: 6953 085 E: 496 111 Z: 101 ±1 m, paikannus ±100 m

Tutkijat: Pohjakallio L 1978 tarkastus  
 Löydöt: SjM 49, 2 kpl, kivitaltta, Suonenjoen Museo 49, 50.

Sijainti: Paikka sijaitsee 14,1 km Suonenjoen kirkosta luoteeseen, Sarviniemen talosta noin 70 m kaakkoon.

Huomiot: Sepänmaa 2017: Sarviniemen pellolta on löytynyt 2 kpl kivitalttoja. Tarkkoja löytöpaikkoja ei inventoijilla ollut tiedossa. Peltoalue oli viljelyksessä, joten aluetta ei voitu tarkastaa.

### **7 SUONENJOKI KALLIORANTA**

Mjtunnus: 1000004660  
 Status: löytöpaikka  
 Ajoitus: kivikautinen  
 Laji: löytöpaikka

Koordin: N: 6952 885 E: 495 651 Z: 102 ±1 m

Tutkijat: Pohjakallio L 1978 tarkastus  
 Löydöt: KuM 6512, kivitaltta.

Sijainti: Paikka sijaitsee Suonenjoen kirkosta 12,6 km NW. Paikkaa ei ole tarkastettu v. 2017. Lähialueella on kuljettu ja etsitty asuinpaikoille sopivaa maastoa – tuloksetta.